

令和5(2023)年度  
私立高等学校  
入学志願動向



# はじめに

この「私立高等学校 入学志願動向」は、日本私立学校振興・共済事業団が令和5(2023)年度に実施した「学校法人基礎調査」から、入学定員、志願者数及び入学者数等を集計し、入学定員充足率や志願倍率等の動向を規模別、都道府県別、男子校・女子校・共学校別にまとめたものです。

本報告書は、平成27年度に刊行して以来、本年度で9年目を迎えました。この間、私立高等学校は、人口動態、社会や生徒のニーズの変化に対応し、様々な取組みを行っており、当事業団が私立高等学校の動向や入学定員充足率等の推移を毎年度継続して分析し、広く公表することは、学校法人の今後の経営改善・教育改革の一助となるものと考えています。

令和5年度は、15歳人口が前年度に比べ約0.2万人増加し、約109.3万人となりましたが、今後再び減少期を迎えることから、生徒募集の取組みにさらなる工夫・努力が必要となります。

本報告書が学校法人をはじめ私学関係者の皆様に広くご活用いただけることを願っております。

最後に、お忙しい中、「学校法人基礎調査」にご協力くださいました学校法人の皆様に厚く御礼を申し上げます。

令和6年1月

日本私立学校振興・共済事業団  
私学経営情報センター 私学情報室

# 令和5(2023)年度 私立高等学校入学志願動向 目次

---

集計の概要	1
令和5年度 私立高等学校の入学者数等の動向	3
<b>I 私立高等学校の概況</b>	
1. 志願者数等の増減状況	6
2. 志願倍率、合格率、歩留率、入学定員充足率の状況	7
<b>II 区分ごとの動向</b>	
1. 規模別の動向	8
2. 都道府県別の動向	12
<b>III 入学定員充足率等の推移</b>	
1. 全体の動向	24
2. 男子校・女子校・共学校別の動向	30
(参考)	
15歳人口の推移	42

## 集計の概要

1. 調査基準日 各年度5月1日
2. 集計の方法 令和元年度から令和5年度に実施した「学校法人基礎調査」から、私立高等学校（通信教育課程、中等教育学校後期課程を除く）の入学者数等に関する項目のデータを集計した。
3. 学校数

年度	私立高等学校数（校）	集計学校数（校）	集計率（％）
R元	1,322	1,296	98.0
R2	1,322	1,296	98.0
R3	1,320	1,294	98.0
R4	1,320	1,291	97.8
R5	1,321	1,293	97.9

※私立高等学校数は文部科学省「学校基本調査」のデータを使用した。  
※通信制の課程のみを置く高等学校は私立高等学校数から除いている。  
※集計率は私立高等学校数に対する集計学校数の割合である。

#### 4. 各比率の算出方法

- 志願倍率（志願者数÷入学定員）
- 合格率（合格者数÷受験者数）
- 歩留率（入学者数÷合格者数）
- 入学定員充足率（入学者数÷入学定員）

※比率の表記は小数点以下第3位を四捨五入したものである。

※「入学定員」は学則上の1年次定員であり、実際の「募集人員」とは異なることがある（2ページ参照）。

#### 5. 「都道府県別の動向」の集計方法

徳島県は集計学校数が2校以下のため、香川県と合算して集計した。

(参考) 入学定員と募集人員について

私学事業団が令和元年8月に実施した「私立高等学校の教育改革と経営改善方策に関するアンケート」を集計した結果、令和元年度の入学定員と募集人員が異なる学校数及び割合は下表のとおりであった。

令和元年度の入学定員と募集人員が異なる学校数及び割合

(単位：校)

都道府県	集計学校数(A)	入学定員に占める募集人員の割合				学校数(D=B+C)	D/A(%)
		50%未満		50%以上100%未満			
		学校数(B)	B/A(%)	学校数(C)	C/A(%)		
北海道	39	0	0.0	1	2.6	1	2.6
青森県	10	0	0.0	0	0.0	0	0.0
岩手県	8	0	0.0	0	0.0	0	0.0
宮城県	15	0	0.0	6	40.0	6	40.0
秋田県(集計学校数が2校以下のため除外)							
山形県	8	0	0.0	1	12.5	1	12.5
福島県	9	0	0.0	6	66.7	6	66.7
茨城県	13	2	15.4	3	23.1	5	38.5
栃木県	10	0	0.0	6	60.0	6	60.0
群馬県	11	2	18.2	0	0.0	2	18.2
埼玉県	30	1	3.3	9	30.0	10	33.3
千葉県	29	4	13.8	8	27.6	12	41.4
東京都	163	51	31.3	67	41.1	118	72.4
神奈川県	45	15	33.3	15	33.3	30	66.7
新潟県	11	0	0.0	0	0.0	0	0.0
富山県	4	0	0.0	0	0.0	0	0.0
石川県	5	0	0.0	4	80.0	4	80.0
福井県	3	0	0.0	2	66.7	2	66.7
山梨県	6	0	0.0	1	16.7	1	16.7
長野県	16	0	0.0	9	56.3	9	56.3
岐阜県	13	3	23.1	8	61.5	11	84.6
静岡県	27	0	0.0	4	14.8	4	14.8
愛知県	41	1	2.4	20	48.8	21	51.2
三重県	5	0	0.0	3	60.0	3	60.0
滋賀県	5	0	0.0	1	20.0	1	20.0
京都府	28	9	32.1	9	32.1	18	64.3
大阪府	75	10	13.3	41	54.7	51	68.0
兵庫県	38	8	21.1	22	57.9	30	78.9
奈良県	10	1	10.0	8	80.0	9	90.0
和歌山県	4	0	0.0	4	100.0	4	100.0
鳥取県(集計学校数が2校以下のため除外)							
島根県	3	0	0.0	1	33.3	1	33.3
岡山県	12	1	8.3	0	0.0	1	8.3
広島県	23	3	13.0	13	56.5	16	69.6
山口県	14	1	7.1	6	42.9	7	50.0
徳島県(集計学校数が2校以下のため除外)							
香川県	6	0	0.0	2	33.3	2	33.3
愛媛県	6	1	16.7	2	33.3	3	50.0
高知県	3	2	66.7	1	33.3	3	100.0
福岡県	44	1	2.3	20	45.5	21	47.7
佐賀県	5	0	0.0	5	100.0	5	100.0
長崎県	14	0	0.0	0	0.0	0	0.0
熊本県	16	0	0.0	1	6.3	1	6.3
大分県	6	0	0.0	1	16.7	1	16.7
宮崎県	6	0	0.0	1	16.7	1	16.7
鹿児島県	8	0	0.0	3	37.5	3	37.5
沖縄県(集計学校数が2校以下のため除外)							
全国	847	116	13.7	314	37.1	430	50.8

※集計学校数は、「私立高等学校の教育改革と経営改善方策に関するアンケート」における回答学校数である。

※小数点以下第2位を四捨五入したため、50%未満の割合(B/A)と50%以上100%未満の割合(C/A)の合計が、100%未満の割合(D/A)と一致しないことがある。

# 令和5年度 私立高等学校の入学者数等の動向

1. 15歳人口は前年度より0.2%増加したが、志願者数は0.8%、受験者数は1.0%、合格者数は1.5%、入学者数は1.0%それぞれ減少した。
2. 入学定員は前年度より238人増加し、入学者数は3,418人減少した。
3. 入学定員充足率は、前年度より0.90ポイント下降した。
4. 入学定員充足率100%未満の学校数の割合は69.2%となり、前年度より0.7ポイント上昇した。

## I 私立高等学校の概況【6～7ページ】

### 1. 集計学校数

集計学校数は1,293校（集計率97.9%）で、前年度より2校増加した。

### 2. 入学定員

入学定員は404,584人で、前年度より238人（0.1%）増加した。

### 3. 入学者数等

15歳人口は前年度より0.2%増加したが、志願者数は0.8%、受験者数は1.0%、合格者数は1.5%、入学者数は1.0%それぞれ減少した。

### 4. 入学定員充足率

入学定員充足率は前年度より0.90ポイント下降して、85.28%となった。

入学定員充足率が100%未満の学校は前年度より11校増加して895校となり、高校全体に占める未充足校の割合は0.7ポイント上昇して69.2%となった。

## II 区分ごとの動向

### 1. 規模別の動向

#### ○令和5年度の動向【8～9ページ】

- ・ 志願倍率が最も高いのは、入学定員が1,000人以上の区分で、以下、800人以上1,000人未満、600人以上800人未満と続く。
- ・ 入学定員充足率が最も高いのは、入学定員が300人以上400人未満の区分で、以下、200人以上300人未満、400人以上500人未満と続く。
- ・ 志願倍率は入学定員規模が大きくなると高くなる傾向にあるが、入学定員充足率は入学定員300人以上400人未満が最も高い。このように志願倍率の高い入学定員区分と、入学定員充足率の高い入学定員区分とは必ずしも一致していない。
- ・ 入学定員規模が大きいほど歩留率が低くなる傾向にある。

### ○令和元年度と令和5年度の比較【10～11 ページ】

- ・志願倍率は100人未満の区分のみ同率となっているが、その他の区分は下降している。下降幅が最も大きい800人以上1,000人未満の区分では0.27ポイント下降した。
- ・入学定員充足率が上昇したのは6区分で、上昇幅が最も大きい800人以上1,000人未満の区分では7.00ポイント上昇した。一方、下降したのは3区分で、下降幅が最も大きい100人未満の区分では4.19ポイント下降した。
- ・志願倍率と入学定員充足率がともに下降したのは、100人以上200人未満、1,000人以上の区分であった。

## 2. 都道府県別の動向

### ○令和5年度の動向【12～14 ページ】

- ・志願倍率が最も高いのは岡山県で、以下、群馬県、茨城県と続く。
- ・入学定員充足率が最も高いのは埼玉県で、以下、新潟県、岡山県と続く。

### ○令和元年度と令和5年度の比較【15～22 ページ】

- ・志願倍率が上昇したのは8県で、上昇幅が最も大きい沖縄県は0.26ポイント上昇した。一方、下降したのは36都道府県（※）で、下降幅が最も大きい群馬県は0.99ポイント下降した。
- ・入学定員充足率が上昇したのは28都府県で、上昇幅が最も大きい宮崎県は12.03ポイント上昇した。一方、下降したのは18道県（※）で、下降幅が最も大きい島根県は10.68ポイント下降した。
- ・志願倍率と入学定員充足率がともに上昇したのは、長野県、奈良県、広島県、高知県、佐賀県、宮崎県、鹿児島県であった。
- ・志願倍率と入学定員充足率がともに下降したのは、北海道、青森県、福島県、栃木県、群馬県、新潟県、石川県、山梨県、兵庫県、和歌山県、島根県、岡山県、山口県、徳島県・香川県（※）、愛媛県、大分県であった。

※ 合算して集計した徳島県・香川県は1県とカウントした。

## Ⅲ 入学定員充足率等の推移

### 1. 全体の動向

#### ○過去15年間の推移【24～25 ページ】

- ・入学定員は、過去15年間で最も多かった平成21年度より、9,525人（2.3%）減少したが、令和4年度を上回った。
- ・志願者数・受験者数は、過去15年間で最も多かった平成26年度より、110,002人（9.4%）、114,513人（10.0%）それぞれ減少し、令和4年度を下回った。
- ・志願倍率は、過去15年間で最も高かった平成26年度より、0.23ポイント下降し、令和4年度より0.03ポイント下降した。
- ・合格率は、過去15年間で最も低かった平成21年度より、0.76ポイント上昇したが、令和4年度より0.49ポイント下降した。



- ・歩留率は、過去 15 年間で最も低かった平成 21 年度より、3.75 ポイント上昇し、過去 15 年間で最も高かった。
- ・入学定員充足率は、過去 15 年間で最も低かった平成 21 年度から改善傾向であったが、15 歳人口の減少期に入り、平成 28 年度をピークに令和 3 年度まで下降傾向にあった。しかし令和 4 年度は 6 年ぶりに上昇し、令和 5 年度は若干下降したものの過去 15 年間で 2 番目に高い水準である。

### ○入学定員充足率の対前年度比較【28～29 ページ】

- ・入学定員充足率について学校ごとに前年度と比較すると、前年度に入学定員を充足していた学校のうち、令和 5 年度に入学定員充足率の区分が上昇した学校は 72 校、下降した学校は 205 校であった。一方、前年度に入学定員が未充足の学校では、令和 5 年度に入学定員充足率の区分が上昇した学校は 299 校、下降した学校は 253 校であった。
- ・前年度に入学定員を充足していたが令和 5 年度に未充足となった学校は 114 校、逆に、前年度に入学定員が未充足であったが令和 5 年度に入学定員を充足した学校は 104 校であった。

## 2. 男子校・女子校・共学校別の動向

### ○過去 15 年間の推移【30～32 ページ】

- ・志願倍率が最も高いのは、共学校で、以下、男子校、女子校であった。また、男子校の志願倍率は令和 4 年度まで 5 年連続で下降したが、令和 5 年度は前年度と同率となり、女子校は 7 年連続で下降した。共学校は令和 4 年度に 8 年ぶりに上昇し、令和 5 年度は下降したものの、令和 3 年度を上回っている。
- ・合格率が最も高いのは、女子校で、以下、共学校、男子校であった。
- ・入学定員充足率が最も高いのは、共学校で、以下、男子校、女子校であった。
- ・歩留率が最も高いのは、男子校で、以下、女子校、共学校であった。
- ・推薦割合（入学者数に占める推薦入学者数の割合）は、男子校は 2.13 ポイント、女子校は 1.65 ポイントそれぞれ前年度から上昇し、共学校は 0.20 ポイント下降した。共学校は 7 年ぶりの下降となった。
- ・女子校は推薦割合が 5 年連続して 50%を超えた。

### ○平成 21 年度と令和 5 年度の比較【30～32 ページ】

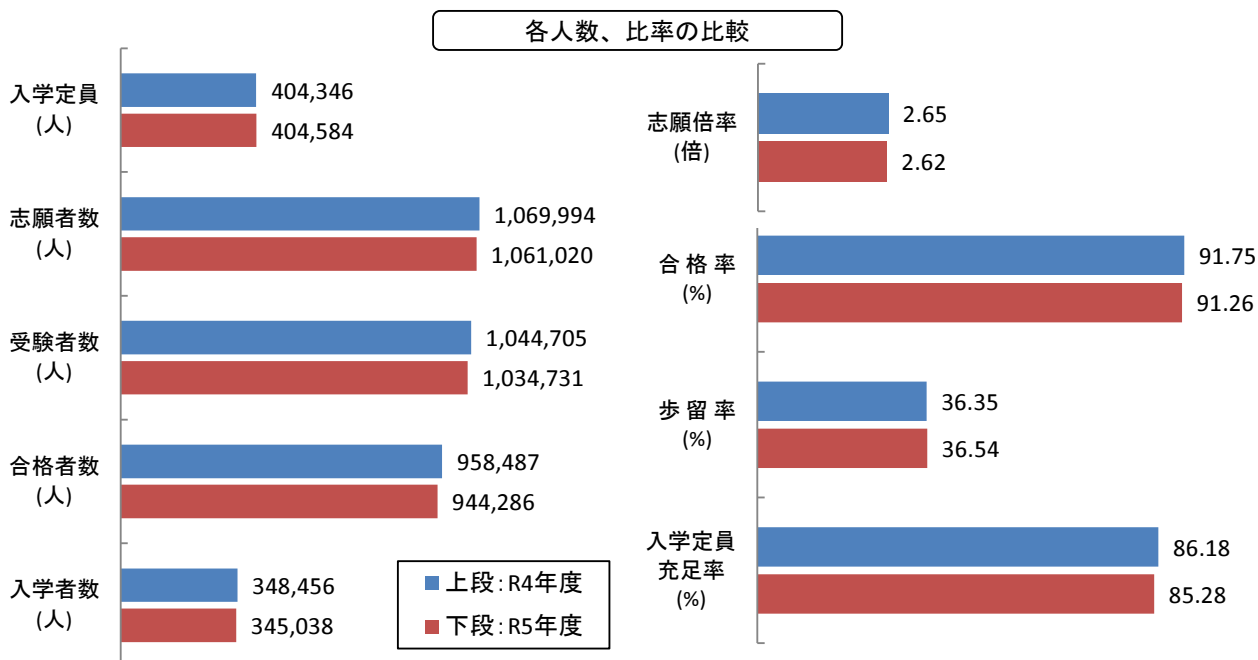
- ・集計学校数は、男子校が 32 校、女子校が 58 校減少したのに対し、共学校は 110 校増加した。
- ・志願倍率は、男子校は 0.24 ポイント、女子校は 0.28 ポイント、共学校は 0.20 ポイントそれぞれ下降した。
- ・合格率は、男子校が 0.70 ポイント下降したのに対し、女子校は 3.73 ポイント、共学校は 0.59 ポイントそれぞれ上昇した。
- ・入学定員充足率は、男子校は 7.27 ポイント、共学校は 6.42 ポイントそれぞれ上昇したが、女子校は 1.45 ポイント下降した。
- ・歩留率は、男子校及び女子校は令和 3 年度まで 50%台後半が続いていたが令和 4 年度以降は 60%台以上となり、共学校は 30%台前半でいずれも上昇傾向にある。

# I 私立高等学校の概況

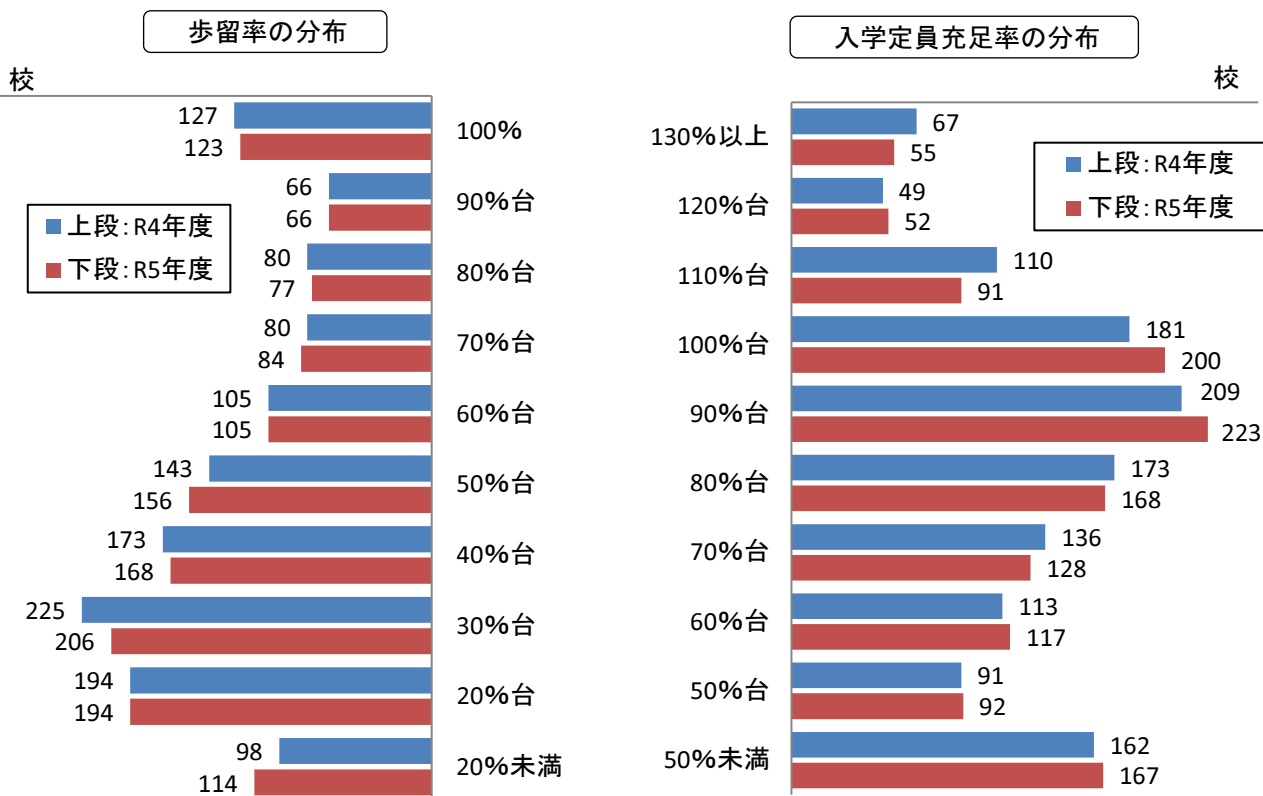
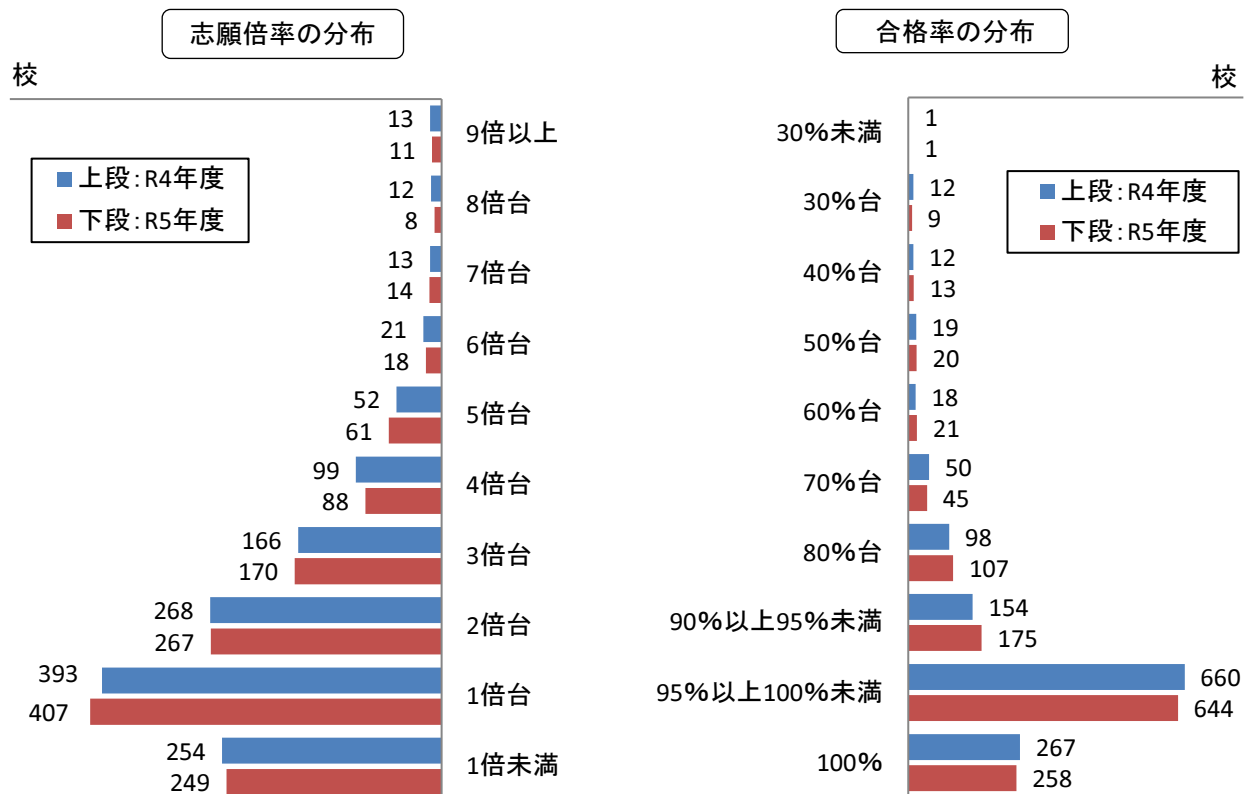
## 1. 志願者数等の増減状況

R5年度		R4年度		増減	
集計学校数	1,293校	1,291校	2校		
入学定員	404,584人	404,346人	238人 (0.1%)		
志願者数	1,061,020人	1,069,994人	△ 8,974人 (△ 0.8%)		
受験者数	1,034,731人	1,044,705人	△ 9,974人 (△ 1.0%)		
合格者数	944,286人	958,487人	△ 14,201人 (△ 1.5%)		
入学者数	345,038人	348,456人	△ 3,418人 (△ 1.0%)		
志願倍率	2.62倍	2.65倍	△ 0.03ポイント		
合格率	91.26%	91.75%	△ 0.49ポイント		
歩留率	36.54%	36.35%	0.19ポイント		
入学定員充足率	85.28%	86.18%	△ 0.90ポイント		
入学定員充足率 100%未満の学校数	895校 (69.2%)	884校 (68.5%)	11校 (0.7ポイント)		

志願倍率＝志願者数÷入学定員，合格率＝合格者数÷受験者数，歩留率＝入学者数÷合格者数，入学定員充足率＝入学者数÷入学定員



## 2. 志願倍率、合格率、歩留率、入学定員充足率の状況



## Ⅱ 区分ごとの動向

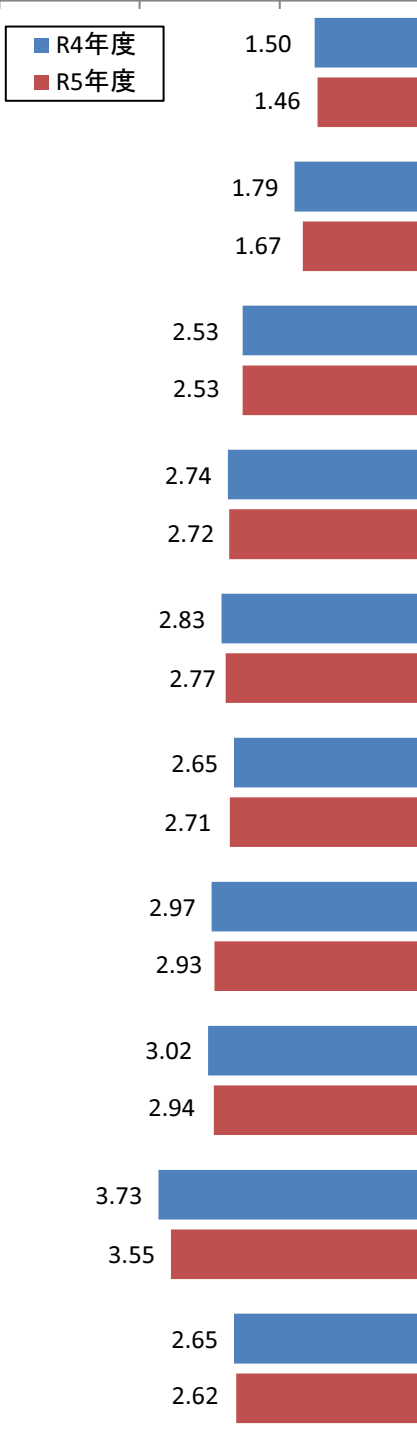
### 1. 規模別の動向

全国の私立高等学校を各学校の入学定員数により区分した。

入学定員区分	年度	集計学校数	入学定員A	志願者数B	受験者数C	合格者数D	入学者数E	志願倍率B/A	合格率D/C	歩留率E/D	入学定員充足率E/A
		校	人	人	人	人	人	倍	%	%	%
100人未満	R4	64	4,161	6,228	6,016	5,581	2,898	1.50	92.77	51.93	69.65
	R5	65	4,146	6,067	5,961	5,468	2,830	1.46	91.73	51.76	68.26
	増減	1	△ 15	△ 161	△ 55	△ 113	△ 68	△ 0.04	△ 1.04	△ 0.17	△ 1.39
100人以上 200人未満	R4	231	34,667	62,000	60,808	55,982	28,188	1.79	92.06	50.35	81.31
	R5	230	34,434	57,504	56,420	53,089	27,333	1.67	94.10	51.49	79.38
	増減	△ 1	△ 233	△ 4,496	△ 4,388	△ 2,893	△ 855	△ 0.12	2.04	1.14	△ 1.93
200人以上 300人未満	R4	370	89,369	225,807	221,147	204,902	78,321	2.53	92.65	38.22	87.64
	R5	372	89,773	227,134	221,274	203,146	78,950	2.53	91.81	38.86	87.94
	増減	2	404	1,327	127	△ 1,756	629	0.00	△ 0.84	0.64	0.30
300人以上 400人未満	R4	273	91,809	251,359	244,533	222,846	84,677	2.74	91.13	38.00	92.23
	R5	274	92,336	251,430	244,616	222,042	83,244	2.72	90.77	37.49	90.15
	増減	1	527	71	83	△ 804	△ 1,433	△ 0.02	△ 0.36	△ 0.51	△ 2.08
400人以上 500人未満	R4	183	79,226	224,128	219,366	199,616	69,336	2.83	91.00	34.73	87.52
	R5	182	78,667	218,250	212,998	190,341	68,066	2.77	89.36	35.76	86.52
	増減	△ 1	△ 559	△ 5,878	△ 6,368	△ 9,275	△ 1,270	△ 0.06	△ 1.64	1.03	△ 1.00
500人以上 600人未満	R4	92	49,223	130,477	127,254	117,476	39,143	2.65	92.32	33.32	79.52
	R5	92	49,217	133,505	129,827	120,198	39,236	2.71	92.58	32.64	79.72
	増減	0	△ 6	3,028	2,573	2,722	93	0.06	0.26	△ 0.68	0.20
600人以上 800人未満	R4	65	42,681	126,837	123,654	113,233	35,660	2.97	91.57	31.49	83.55
	R5	64	42,001	123,142	120,134	110,284	34,302	2.93	91.80	31.10	81.67
	増減	△ 1	△ 680	△ 3,695	△ 3,520	△ 2,949	△ 1,358	△ 0.04	0.23	△ 0.39	△ 1.88
800人以上 1,000人未満	R4	10	8,550	25,797	25,415	23,282	6,956	3.02	91.61	29.88	81.36
	R5	11	9,350	27,448	27,100	24,635	7,761	2.94	90.90	31.50	83.01
	増減	1	800	1,651	1,685	1,353	805	△ 0.08	△ 0.71	1.62	1.65
1,000人以上	R4	3	4,660	17,361	16,512	15,569	3,277	3.73	94.29	21.05	70.32
	R5	3	4,660	16,540	16,401	15,083	3,316	3.55	91.96	21.99	71.16
	増減	0	0	△ 821	△ 111	△ 486	39	△ 0.18	△ 2.33	0.94	0.84
合計	R4	1,291	404,346	1,069,994	1,044,705	958,487	348,456	2.65	91.75	36.35	86.18
	R5	1,293	404,584	1,061,020	1,034,731	944,286	345,038	2.62	91.26	36.54	85.28
	増減	2	238	△ 8,974	△ 9,974	△ 14,201	△ 3,418	△ 0.03	△ 0.49	0.19	△ 0.90

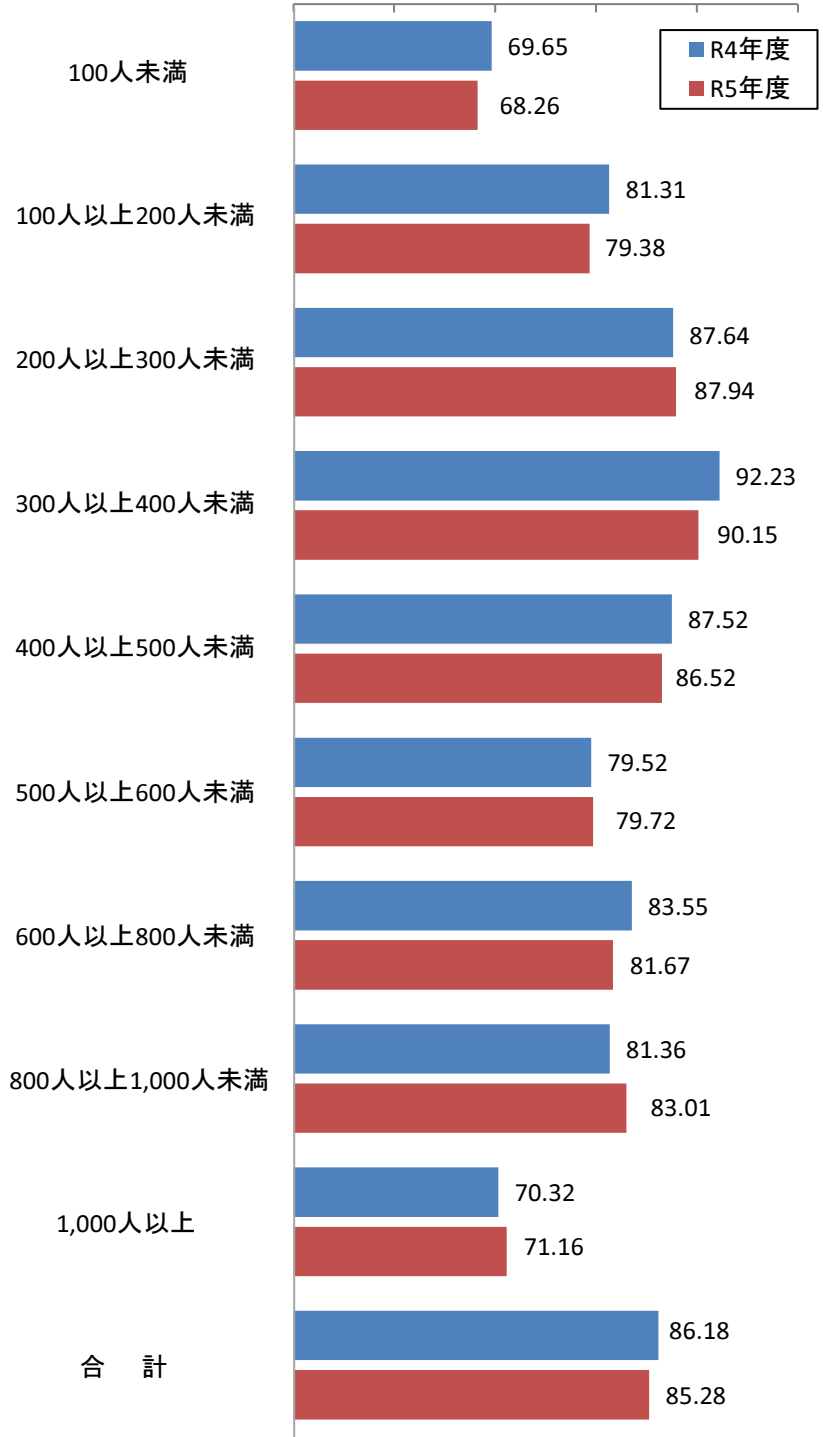
規模別の志願倍率

倍



規模別の入学定員充足率

%



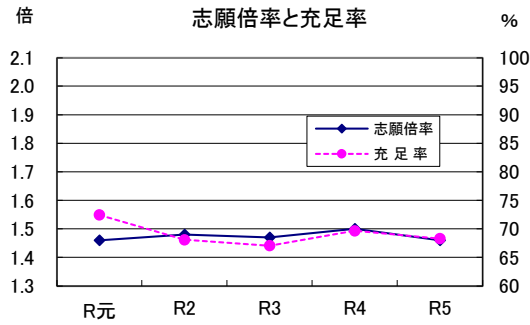
※上記両グラフとも、各学校の入学定員数により区分した。

規模別の動向 過去5カ年の推移

過去5カ年における規模別の学校数、志願倍率、入学定員充足率を下表に示した。

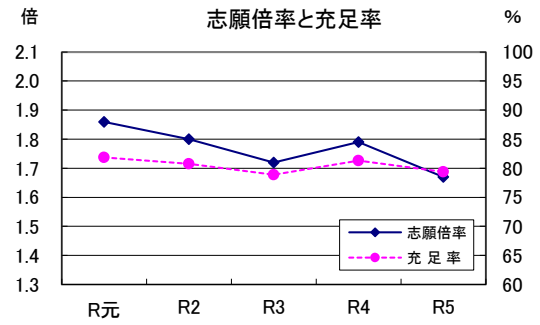
100人未満

年 度	R元	R2	R3	R4	R5
学 校 数	60	61	62	64	65
志願倍率	1.46	1.48	1.47	1.50	1.46
充 足 率	72.45	68.08	67.03	69.65	68.26



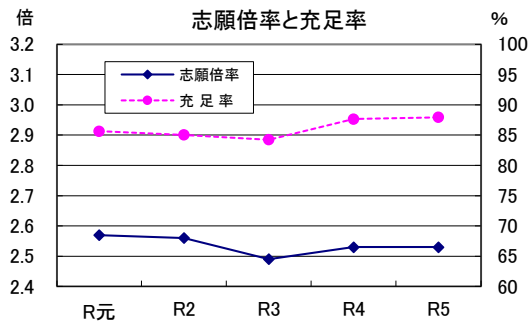
100人以上200人未満

年 度	R元	R2	R3	R4	R5
学 校 数	231	228	229	231	230
志願倍率	1.86	1.80	1.72	1.79	1.67
充 足 率	81.90	80.78	78.92	81.31	79.38



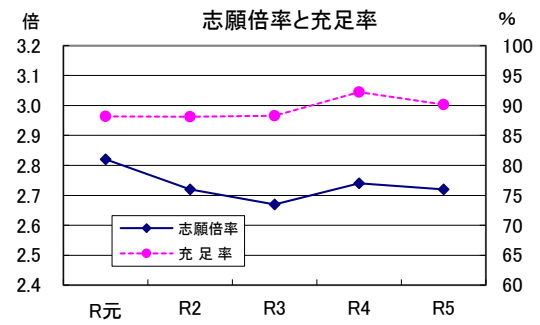
200人以上300人未満

年 度	R元	R2	R3	R4	R5
学 校 数	369	374	374	370	372
志願倍率	2.57	2.56	2.49	2.53	2.53
充 足 率	85.63	85.00	84.22	87.64	87.94



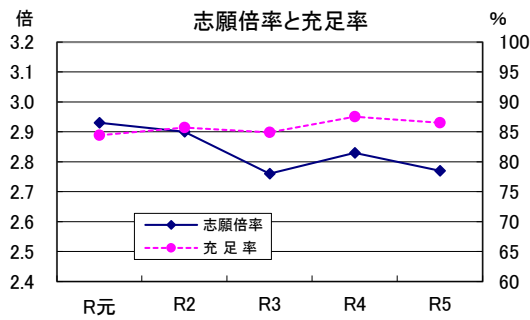
300人以上400人未満

年 度	R元	R2	R3	R4	R5
学 校 数	278	275	274	273	274
志願倍率	2.82	2.72	2.67	2.74	2.72
充 足 率	88.18	88.11	88.30	92.23	90.15



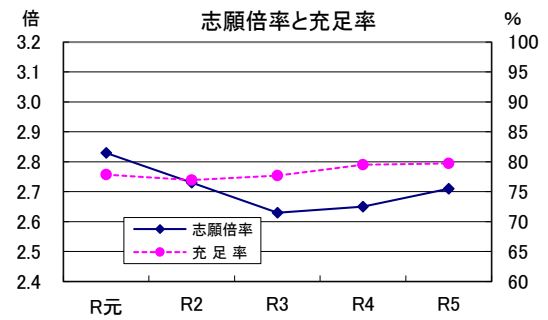
400人以上500人未満

年 度	R元	R2	R3	R4	R5
学 校 数	189	186	183	183	182
志願倍率	2.93	2.90	2.76	2.83	2.77
充 足 率	84.43	85.70	84.92	87.52	86.52



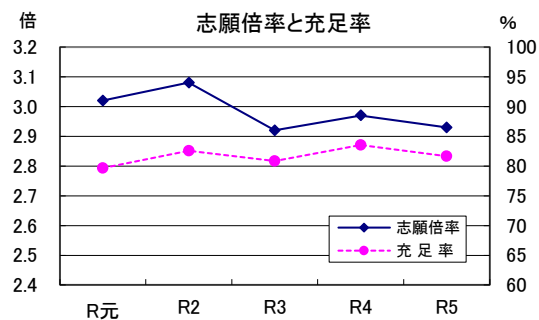
500人以上600人未満

年 度	R元	R2	R3	R4	R5
学 校 数	89	92	92	92	92
志願倍率	2.83	2.73	2.63	2.65	2.71
充 足 率	77.85	76.92	77.68	79.52	79.72



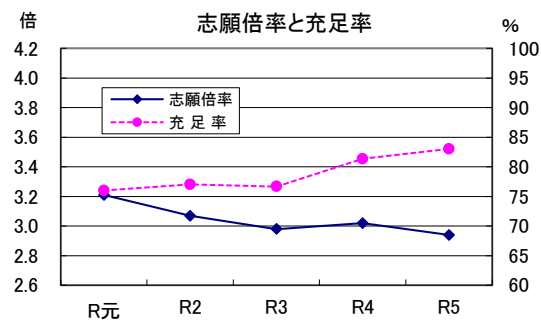
### 600人以上800人未満

年 度	R元	R2	R3	R4	R5
学 校 数	66	67	67	65	64
志 願 倍 率	3.02	3.08	2.92	2.97	2.93
充 足 率	79.64	82.57	80.83	83.55	81.67



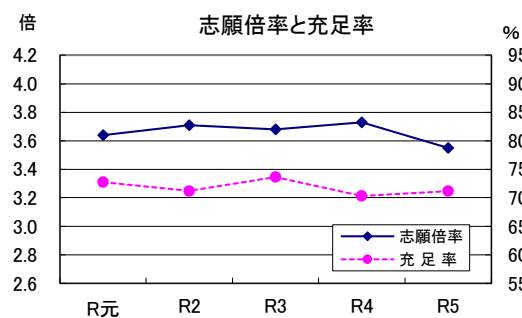
### 800人以上1,000人未満

年 度	R元	R2	R3	R4	R5
学 校 数	11	10	10	10	11
志 願 倍 率	3.21	3.07	2.98	3.02	2.94
充 足 率	76.01	77.03	76.68	81.36	83.01



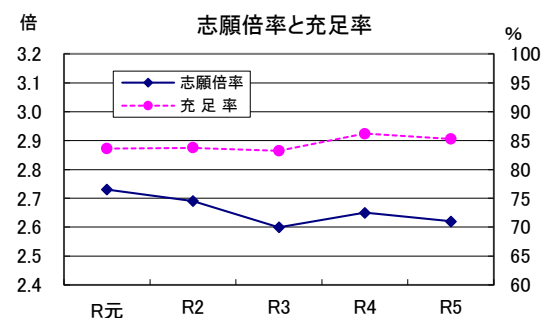
### 1,000人以上

年 度	R元	R2	R3	R4	R5
学 校 数	3	3	3	3	3
志 願 倍 率	3.64	3.71	3.68	3.73	3.55
充 足 率	72.73	71.20	73.65	70.32	71.16



### 合計

年 度	R元	R2	R3	R4	R5
学 校 数	1,296	1,296	1,294	1,291	1,293
志 願 倍 率	2.73	2.69	2.60	2.65	2.62
充 足 率	83.62	83.76	83.23	86.18	85.28



※ 100人未満、100人以上200人未満、800人以上1,000人未満、1,000人以上の志願倍率目盛、1,000人以上の充足率目盛は他の規模と異なる。

## 2. 都道府県別の動向

全国の私立高等学校を都道府県ごとに区分した。なお、徳島県は集計学校数が2校以下のため、香川県と合算して集計した。

都道府県	年度	集計 学校数	入学定員 A	志願者数 B	受験者数 C	合格者数 D	入学者数 E	志願倍率 B/A	合格率 D/C	歩留率 E/D	入学定員 充足率 E/A
		校	人	人	人	人	人	倍	%	%	%
北海道	R4	49	11,152	33,949	33,674	32,229	10,325	3.04	95.71	32.04	92.58
	R5	49	11,167	32,933	32,644	30,873	10,164	2.95	94.57	32.92	91.02
	増減	0	15	△ 1,016	△ 1,030	△ 1,356	△ 161	△ 0.09	△ 1.14	0.88	△ 1.56
青森県	R4	17	3,765	8,535	8,499	8,450	2,793	2.27	99.42	33.05	74.18
	R5	17	3,755	7,995	7,946	7,889	2,587	2.13	99.28	32.79	68.89
	増減	0	△ 10	△ 540	△ 553	△ 561	△ 206	△ 0.14	△ 0.14	△ 0.26	△ 5.29
岩手県	R4	12	2,540	9,801	9,743	9,426	2,105	3.86	96.75	22.33	82.87
	R5	13	2,765	9,659	9,574	9,195	2,253	3.49	96.04	24.50	81.48
	増減	1	225	△ 142	△ 169	△ 231	148	△ 0.37	△ 0.71	2.17	△ 1.39
宮城県	R4	18	6,550	24,026	22,437	21,836	5,854	3.67	97.32	26.81	89.37
	R5	18	6,550	23,739	23,117	21,417	5,930	3.62	92.65	27.69	90.53
	増減	0	0	△ 287	680	△ 419	76	△ 0.05	△ 4.67	0.88	1.16
秋田県	R4	5	1,766	2,374	2,191	2,135	772	1.34	97.44	36.16	43.71
	R5	5	1,766	2,304	2,286	2,249	764	1.30	98.38	33.97	43.26
	増減	0	0	△ 70	95	114	△ 8	△ 0.04	0.94	△ 2.19	△ 0.45
山形県	R4	14	3,748	9,127	9,079	8,664	3,342	2.44	95.43	38.57	89.17
	R5	14	3,628	8,784	8,732	8,369	3,339	2.42	95.84	39.90	92.03
	増減	0	△ 120	△ 343	△ 347	△ 295	△ 3	△ 0.02	0.41	1.33	2.86
福島県	R4	16	4,065	9,558	9,494	9,072	3,433	2.35	95.56	37.84	84.45
	R5	16	4,065	8,661	8,615	8,286	3,030	2.13	96.18	36.57	74.54
	増減	0	0	△ 897	△ 879	△ 786	△ 403	△ 0.22	0.62	△ 1.27	△ 9.91
茨城県	R4	24	7,525	36,267	35,523	32,841	7,013	4.82	92.45	21.35	93.20
	R5	24	7,565	34,892	34,078	31,082	6,867	4.61	91.21	22.09	90.77
	増減	0	40	△ 1,375	△ 1,445	△ 1,759	△ 146	△ 0.21	△ 1.24	0.74	△ 2.43
栃木県	R4	14	8,810	27,583	27,328	25,269	4,886	3.13	92.47	19.34	55.46
	R5	14	8,810	26,490	26,123	24,203	4,744	3.01	92.65	19.60	53.85
	増減	0	0	△ 1,093	△ 1,205	△ 1,066	△ 142	△ 0.12	0.18	0.26	△ 1.61
群馬県	R4	13	4,455	20,976	20,220	18,180	4,191	4.71	89.91	23.05	94.07
	R5	13	4,375	20,746	20,041	18,052	4,091	4.74	90.08	22.66	93.51
	増減	0	△ 80	△ 230	△ 179	△ 128	△ 100	0.03	0.17	△ 0.39	△ 0.56
埼玉県	R4	46	16,795	61,996	60,107	54,289	17,578	3.69	90.32	32.38	104.66
	R5	46	16,815	61,845	59,848	53,922	18,033	3.68	90.10	33.44	107.24
	増減	0	20	△ 151	△ 259	△ 367	455	△ 0.01	△ 0.22	1.06	2.58
千葉県	R4	53	17,138	56,294	55,300	47,283	16,933	3.28	85.50	35.81	98.80
	R5	53	17,022	53,076	52,084	44,329	16,249	3.12	85.11	36.66	95.46
	増減	0	△ 116	△ 3,218	△ 3,216	△ 2,954	△ 684	△ 0.16	△ 0.39	0.85	△ 3.34
東京都	R4	234	67,367	123,829	114,704	96,908	59,548	1.84	84.49	61.45	88.39
	R5	233	67,219	126,172	116,480	97,134	59,645	1.88	83.39	61.40	88.73
	増減	△ 1	△ 148	2,343	1,776	226	97	0.04	△ 1.10	△ 0.05	0.34
神奈川県	R4	77	25,998	62,752	62,223	58,376	24,270	2.41	93.82	41.58	93.35
	R5	77	25,998	61,925	61,476	57,661	23,842	2.38	93.79	41.35	91.71
	増減	0	0	△ 827	△ 747	△ 715	△ 428	△ 0.03	△ 0.03	△ 0.23	△ 1.64
新潟県	R4	16	4,420	16,897	16,797	15,577	4,314	3.82	92.74	27.69	97.60
	R5	16	4,420	16,539	16,274	15,199	4,383	3.74	93.39	28.84	99.16
	増減	0	0	△ 358	△ 523	△ 378	69	△ 0.08	0.65	1.15	1.56
富山県	R4	10	2,000	9,384	9,353	9,290	1,865	4.69	99.33	20.08	93.25
	R5	10	1,985	9,074	9,055	8,745	1,904	4.57	96.58	21.77	95.92
	増減	0	△ 15	△ 310	△ 298	△ 545	39	△ 0.12	△ 2.75	1.69	2.67



都道府県	年度	集計 学校数	入学定員 A	志願者数 B	受験者数 C	合格者数 D	入学者数 E	志願倍率 B/A	合格率 D/C	歩留率 E/D	入学定員 充足率 E/A
		校	人	人	人	人	人	倍	%	%	%
石川県	R4	9	3,355	8,856	8,751	8,532	3,031	2.64	97.50	35.53	90.34
	R5	9	3,355	9,101	9,004	8,581	3,037	2.71	95.30	35.39	90.52
	増減	0	0	245	253	49	6	0.07	△ 2.20	△ 0.14	0.18
福井県	R4	6	2,047	3,542	3,533	3,320	2,106	1.73	93.97	63.43	102.88
	R5	6	2,047	3,353	3,343	3,148	1,990	1.64	94.17	63.21	97.22
	増減	0	0	△ 189	△ 190	△ 172	△ 116	△ 0.09	0.20	△ 0.22	△ 5.66
山梨県	R4	11	2,548	5,005	4,864	4,790	2,219	1.96	98.48	46.33	87.09
	R5	11	2,568	4,916	4,770	4,557	2,133	1.91	95.53	46.81	83.06
	増減	0	20	△ 89	△ 94	△ 233	△ 86	△ 0.05	△ 2.95	0.48	△ 4.03
長野県	R4	17	3,935	9,338	9,176	8,469	3,490	2.37	92.30	41.21	88.69
	R5	17	3,975	9,864	9,767	8,782	3,513	2.48	89.92	40.00	88.38
	増減	0	40	526	591	313	23	0.11	△ 2.38	△ 1.21	△ 0.31
岐阜県	R4	16	6,005	15,447	15,216	14,799	3,722	2.57	97.26	25.15	61.98
	R5	16	6,005	14,912	14,701	14,340	3,602	2.48	97.54	25.12	59.98
	増減	0	0	△ 535	△ 515	△ 459	△ 120	△ 0.09	0.28	△ 0.03	△ 2.00
静岡県	R4	42	12,050	28,586	28,555	27,676	11,359	2.37	96.92	41.04	94.27
	R5	42	12,050	28,527	28,511	28,419	11,392	2.37	99.68	40.09	94.54
	増減	0	0	△ 59	△ 44	743	33	0.00	2.76	△ 0.95	0.27
愛知県	R4	54	22,782	82,292	81,736	70,388	21,162	3.61	86.12	30.06	92.89
	R5	55	22,863	82,695	82,314	70,186	20,620	3.62	85.27	29.38	90.19
	増減	1	81	403	578	△ 202	△ 542	0.01	△ 0.85	△ 0.68	△ 2.70
三重県	R4	13	4,900	18,228	17,574	14,592	3,501	3.72	83.03	23.99	71.45
	R5	13	4,885	18,293	17,875	16,110	3,484	3.74	90.13	21.63	71.32
	増減	0	△ 15	65	301	1,518	△ 17	0.02	7.10	△ 2.36	△ 0.13
滋賀県	R4	10	2,925	11,038	10,967	10,578	2,811	3.77	96.45	26.57	96.10
	R5	10	2,990	10,489	10,428	10,136	2,713	3.51	97.20	26.77	90.74
	増減	0	65	△ 549	△ 539	△ 442	△ 98	△ 0.26	0.75	0.20	△ 5.36
京都府	R4	39	12,744	26,644	25,852	24,403	10,705	2.09	94.40	43.87	84.00
	R5	39	12,794	26,419	25,664	24,346	10,614	2.06	94.86	43.60	82.96
	増減	0	50	△ 225	△ 188	△ 57	△ 91	△ 0.03	0.46	△ 0.27	△ 1.04
大阪府	R4	95	39,639	72,861	72,179	69,627	31,760	1.84	96.46	45.61	80.12
	R5	95	39,719	71,694	71,269	70,325	31,409	1.81	98.68	44.66	79.08
	増減	0	80	△ 1,167	△ 910	698	△ 351	△ 0.03	2.22	△ 0.95	△ 1.04
兵庫県	R4	50	16,798	34,963	34,721	34,352	10,979	2.08	98.94	31.96	65.36
	R5	50	16,757	34,730	34,487	34,164	10,797	2.07	99.06	31.60	64.43
	増減	0	△ 41	△ 233	△ 234	△ 188	△ 182	△ 0.01	0.12	△ 0.36	△ 0.93
奈良県	R4	14	4,001	11,398	11,263	10,592	3,267	2.85	94.04	30.84	81.65
	R5	14	4,001	11,256	11,154	10,557	3,232	2.81	94.65	30.61	80.78
	増減	0	0	△ 142	△ 109	△ 35	△ 35	△ 0.04	0.61	△ 0.23	△ 0.87
和歌山県	R4	9	1,865	3,036	3,010	2,780	1,492	1.63	92.36	53.67	80.00
	R5	8	1,745	2,831	2,645	2,500	1,414	1.62	94.52	56.56	81.03
	増減	△ 1	△ 120	△ 205	△ 365	△ 280	△ 78	△ 0.01	2.16	2.89	1.03
鳥取県	R4	8	1,465	6,308	6,249	5,512	1,351	4.31	88.21	24.51	92.22
	R5	8	1,505	6,232	6,165	5,417	1,249	4.14	87.87	23.06	82.99
	増減	0	40	△ 76	△ 84	△ 95	△ 102	△ 0.17	△ 0.34	△ 1.45	△ 9.23
島根県	R4	8	1,463	3,700	3,545	3,501	1,027	2.53	98.76	29.33	70.20
	R5	8	1,463	3,674	3,316	3,259	932	2.51	98.28	28.60	63.70
	増減	0	0	△ 26	△ 229	△ 242	△ 95	△ 0.02	△ 0.48	△ 0.73	△ 6.50
岡山県	R4	23	5,550	27,507	27,113	25,351	5,455	4.96	93.50	21.52	98.29
	R5	23	5,570	26,803	26,376	23,256	5,439	4.81	88.17	23.39	97.65
	増減	0	20	△ 704	△ 737	△ 2,095	△ 16	△ 0.15	△ 5.33	1.87	△ 0.64

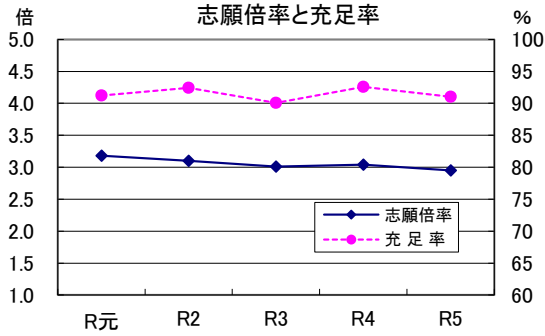
都道府県	年度	集計 学校数	入学定員 A	志願者数 B	受験者数 C	合格者数 D	入学者数 E	志願倍率 B/A	合格率 D/C	歩留率 E/D	入学定員 充足率 E/A
		校	人	人	人	人	人	倍	%	%	%
広島県	R4	35	9,190	18,319	17,990	17,675	8,157	1.99	98.25	46.15	88.76
	R5	35	9,270	20,156	19,972	19,568	8,179	2.17	97.98	41.80	88.23
	増減	0	80	1,837	1,982	1,893	22	0.18	△ 0.27	△ 4.35	△ 0.53
山口県	R4	20	5,085	12,270	12,035	11,754	3,194	2.41	97.67	27.17	62.81
	R5	20	5,085	12,411	12,139	11,704	3,136	2.44	96.42	26.79	61.67
	増減	0	0	141	104	△ 50	△ 58	0.03	△ 1.25	△ 0.38	△ 1.14
徳島県・香川県	R4	11	4,212	14,457	14,387	13,647	2,203	3.43	94.86	16.14	52.30
	R5	11	4,204	14,429	14,269	13,496	2,202	3.43	94.58	16.32	52.38
	増減	0	△ 8	△ 28	△ 118	△ 151	△ 1	0.00	△ 0.28	0.18	0.08
愛媛県	R4	11	3,945	9,372	9,239	9,092	2,846	2.38	98.41	31.30	72.14
	R5	11	3,970	9,171	9,114	8,969	2,810	2.31	98.41	31.33	70.78
	増減	0	25	△ 201	△ 125	△ 123	△ 36	△ 0.07	0.00	0.03	△ 1.36
高知県	R4	8	2,240	1,772	1,770	1,693	1,519	0.79	95.65	89.72	67.81
	R5	8	2,240	1,745	1,740	1,638	1,460	0.78	94.14	89.13	65.18
	増減	0	0	△ 27	△ 30	△ 55	△ 59	△ 0.01	△ 1.51	△ 0.59	△ 2.63
福岡県	R4	58	20,399	49,594	47,639	44,816	17,909	2.43	94.07	39.96	87.79
	R5	59	20,519	49,470	46,205	43,176	18,514	2.41	93.44	42.88	90.23
	増減	1	120	△ 124	△ 1,434	△ 1,640	605	△ 0.02	△ 0.63	2.92	2.44
佐賀県	R4	9	3,100	9,308	9,187	8,419	2,031	3.00	91.64	24.12	65.52
	R5	9	3,100	9,165	9,034	8,286	1,999	2.96	91.72	24.13	64.48
	増減	0	0	△ 143	△ 153	△ 133	△ 32	△ 0.04	0.08	0.01	△ 1.04
長崎県	R4	22	4,124	11,586	11,439	10,661	3,869	2.81	93.20	36.29	93.82
	R5	22	4,099	11,720	11,553	10,729	3,919	2.86	92.87	36.53	95.61
	増減	0	△ 25	134	114	68	50	0.05	△ 0.33	0.24	1.79
熊本県	R4	21	6,235	13,856	13,584	11,658	5,729	2.22	85.82	49.14	91.88
	R5	21	6,235	14,271	13,873	11,390	5,414	2.29	82.10	47.53	86.83
	増減	0	0	415	289	△ 268	△ 315	0.07	△ 3.72	△ 1.61	△ 5.05
大分県	R4	14	3,320	15,571	14,928	10,887	3,032	4.69	72.93	27.85	91.33
	R5	14	3,320	15,124	14,471	10,497	2,822	4.56	72.54	26.88	85.00
	増減	0	0	△ 447	△ 457	△ 390	△ 210	△ 0.13	△ 0.39	△ 0.97	△ 6.33
宮崎県	R4	15	3,820	9,267	9,220	9,037	3,244	2.43	98.02	35.90	84.92
	R5	15	3,795	9,367	9,311	9,156	3,255	2.47	98.34	35.55	85.77
	増減	0	△ 25	100	91	119	11	0.04	0.32	△ 0.35	0.85
鹿児島県	R4	21	5,470	20,882	20,669	18,703	5,040	3.82	90.49	26.95	92.14
	R5	21	5,470	21,523	21,044	17,636	4,928	3.93	83.81	27.94	90.09
	増減	0	0	641	375	△ 1,067	△ 112	0.11	△ 6.68	0.99	△ 2.05
沖縄県	R4	4	1,040	1,643	1,642	1,358	1,024	1.58	82.70	75.41	98.46
	R5	5	1,080	1,845	1,844	1,353	1,005	1.71	73.37	74.28	93.06
	増減	1	40	202	202	△ 5	△ 19	0.13	△ 9.33	△ 1.13	△ 5.40
全国計	R4	1,291	404,346	1,069,994	1,044,705	958,487	348,456	2.65	91.75	36.35	86.18
	R5	1,293	404,584	1,061,020	1,034,731	944,286	345,038	2.62	91.26	36.54	85.28
	増減	2	238	△ 8,974	△ 9,974	△ 14,201	△ 3,418	△ 0.03	△ 0.49	0.19	△ 0.90

都道府県別の動向 過去5カ年の推移

過去5カ年における都道府県別の学校数、志願倍率、入学定員充足率を下表に示した。

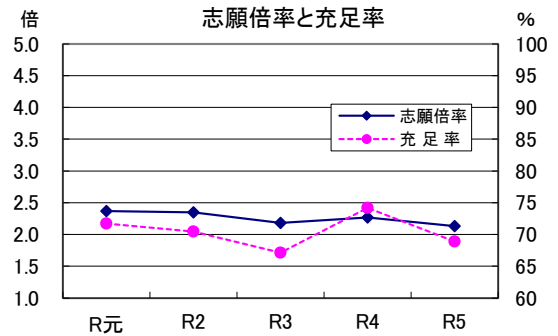
北海道

年 度	R元	R2	R3	R4	R5
学 校 数	50	50	50	49	49
志願倍率	3.18	3.10	3.01	3.04	2.95
充 足 率	91.21	92.41	90.07	92.58	91.02



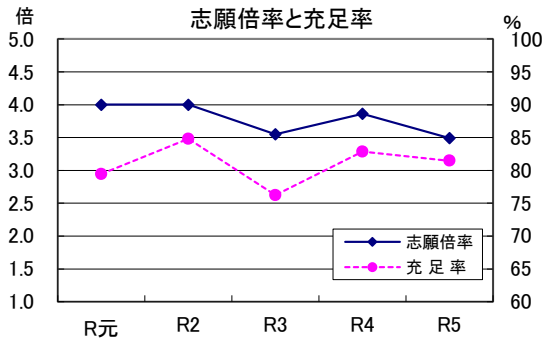
青森県

年 度	R元	R2	R3	R4	R5
学 校 数	17	17	17	17	17
志願倍率	2.37	2.35	2.18	2.27	2.13
充 足 率	71.73	70.46	67.14	74.18	68.89



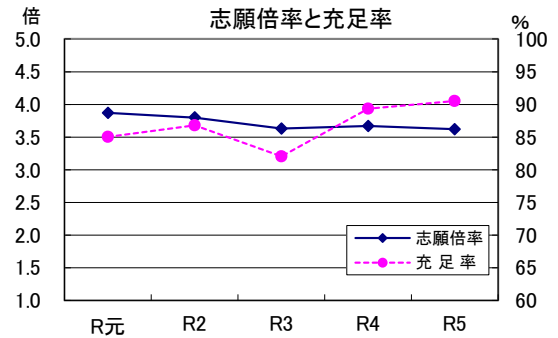
岩手県

年 度	R元	R2	R3	R4	R5
学 校 数	13	13	13	12	13
志願倍率	4.00	4.00	3.55	3.86	3.49
充 足 率	79.45	84.81	76.22	82.87	81.48



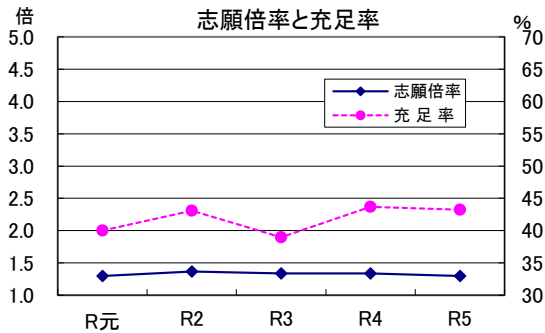
宮城県

年 度	R元	R2	R3	R4	R5
学 校 数	17	18	18	18	18
志願倍率	3.87	3.80	3.63	3.67	3.62
充 足 率	85.05	86.82	82.05	89.37	90.53



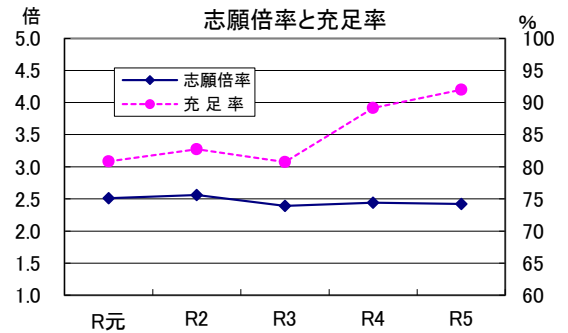
秋田県

年 度	R元	R2	R3	R4	R5
学 校 数	5	5	5	5	5
志願倍率	1.30	1.37	1.34	1.34	1.30
充 足 率	40.03	43.09	39.01	43.71	43.26



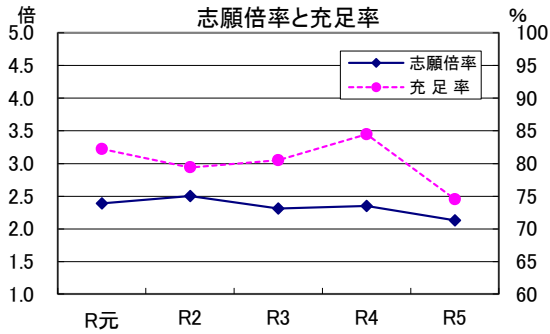
山形県

年 度	R元	R2	R3	R4	R5
学 校 数	14	14	14	14	14
志願倍率	2.51	2.56	2.39	2.44	2.42
充 足 率	80.85	82.74	80.74	89.17	92.03



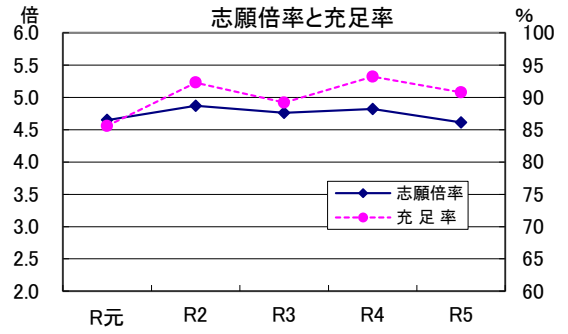
**福島県**

年 度	R元	R2	R3	R4	R5
学 校 数	16	16	16	16	16
志願倍率	2.39	2.50	2.31	2.35	2.13
充 足 率	82.21	79.41	80.52	84.45	74.54



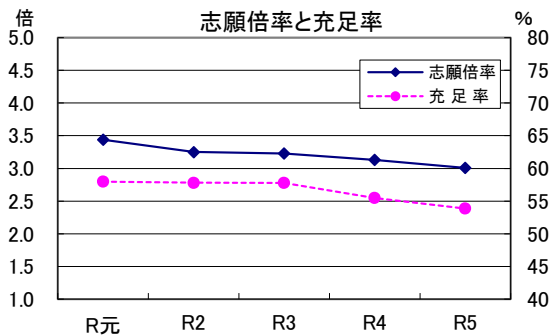
**茨城県**

年 度	R元	R2	R3	R4	R5
学 校 数	24	24	24	24	24
志願倍率	4.65	4.87	4.76	4.82	4.61
充 足 率	85.55	92.30	89.20	93.20	90.77



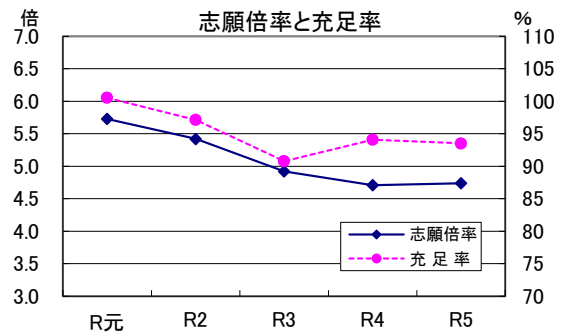
**栃木県**

年 度	R元	R2	R3	R4	R5
学 校 数	14	14	14	14	14
志願倍率	3.44	3.25	3.23	3.13	3.01
充 足 率	57.97	57.80	57.79	55.46	53.85



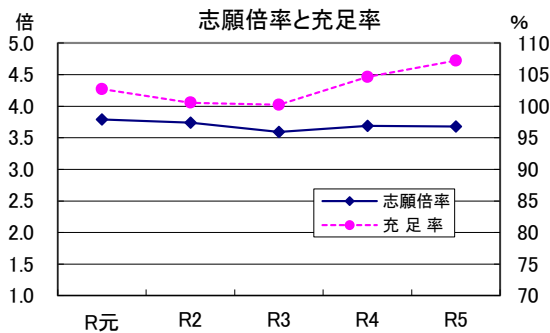
**群馬県**

年 度	R元	R2	R3	R4	R5
学 校 数	13	13	13	13	13
志願倍率	5.73	5.42	4.92	4.71	4.74
充 足 率	100.52	97.13	90.80	94.07	93.51



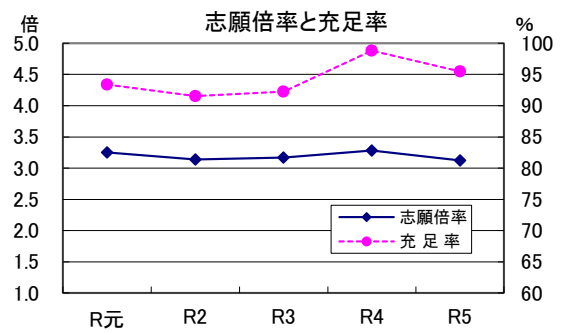
**埼玉県**

年 度	R元	R2	R3	R4	R5
学 校 数	46	46	46	46	46
志願倍率	3.79	3.74	3.59	3.69	3.68
充 足 率	102.71	100.57	100.22	104.66	107.24



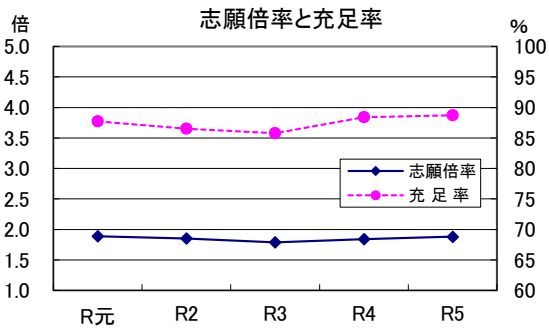
**千葉県**

年 度	R元	R2	R3	R4	R5
学 校 数	53	53	53	53	53
志願倍率	3.25	3.14	3.17	3.28	3.12
充 足 率	93.36	91.55	92.26	98.80	95.46



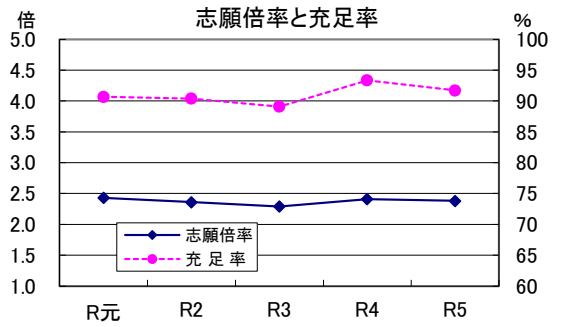
**東京都**

年 度	R元	R2	R3	R4	R5
学 校 数	232	232	232	234	233
志願倍率	1.89	1.85	1.79	1.84	1.88
充 足 率	87.71	86.52	85.77	88.39	88.73



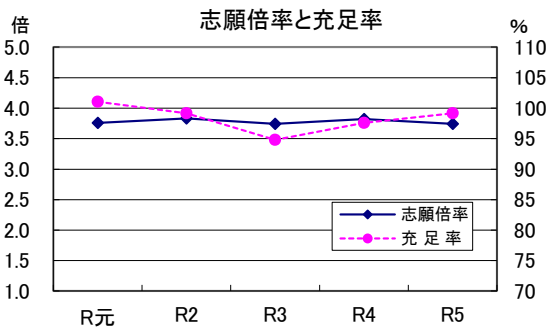
**神奈川県**

年 度	R元	R2	R3	R4	R5
学 校 数	78	77	77	77	77
志願倍率	2.43	2.36	2.29	2.41	2.38
充 足 率	90.66	90.37	89.08	93.35	91.71



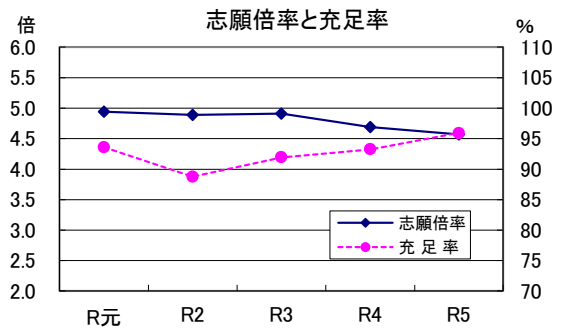
**新潟県**

年 度	R元	R2	R3	R4	R5
学 校 数	16	16	16	16	16
志願倍率	3.76	3.83	3.74	3.82	3.74
充 足 率	101.06	99.17	94.77	97.60	99.16



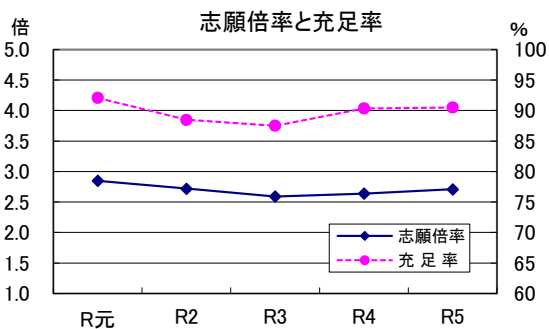
**富山県**

年 度	R元	R2	R3	R4	R5
学 校 数	10	10	10	10	10
志願倍率	4.94	4.89	4.91	4.69	4.57
充 足 率	93.60	88.74	91.94	93.25	95.92



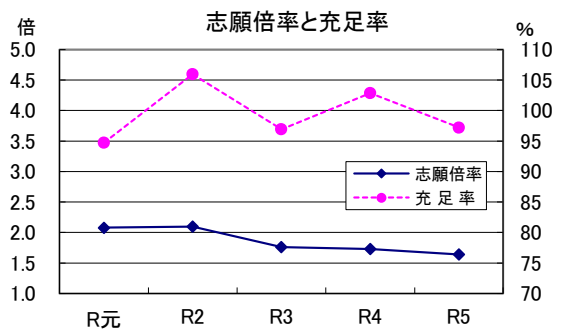
**石川県**

年 度	R元	R2	R3	R4	R5
学 校 数	9	9	9	9	9
志願倍率	2.85	2.72	2.59	2.64	2.71
充 足 率	92.07	88.49	87.51	90.34	90.52



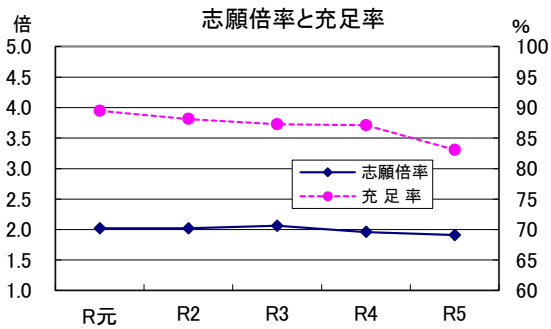
**福井県**

年 度	R元	R2	R3	R4	R5
学 校 数	6	6	7	6	6
志願倍率	2.08	2.10	1.76	1.73	1.64
充 足 率	94.73	105.97	96.93	102.88	97.22



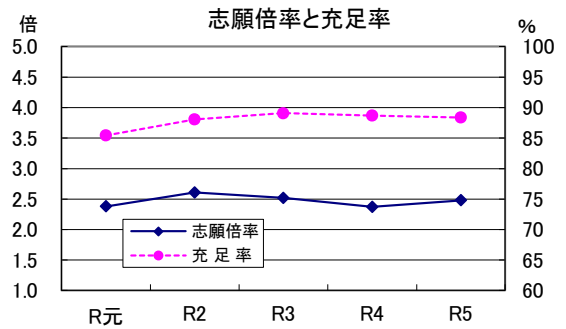
**山梨県**

年 度	R元	R2	R3	R4	R5
学 校 数	11	11	11	11	11
志願倍率	2.02	2.02	2.06	1.96	1.91
充 足 率	89.47	88.13	87.28	87.09	83.06



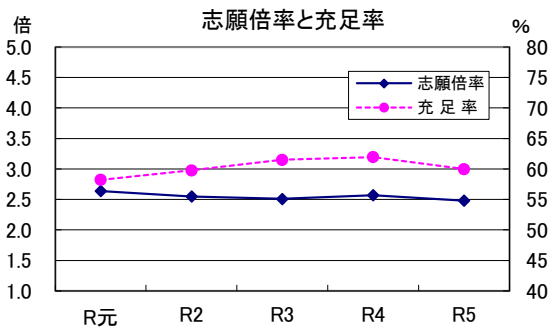
**長野県**

年 度	R元	R2	R3	R4	R5
学 校 数	17	17	17	17	17
志願倍率	2.38	2.61	2.52	2.37	2.48
充 足 率	85.42	88.07	89.07	88.69	88.38



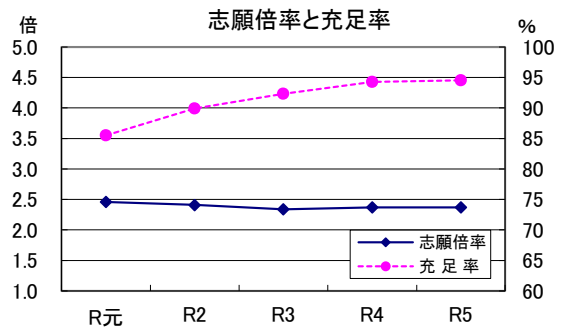
**岐阜県**

年 度	R元	R2	R3	R4	R5
学 校 数	15	15	15	16	16
志願倍率	2.64	2.55	2.51	2.57	2.48
充 足 率	58.25	59.77	61.50	61.98	59.98



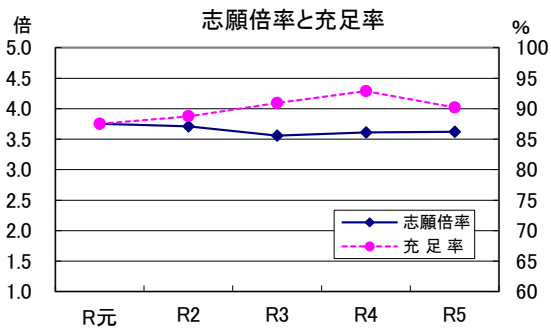
**静岡県**

年 度	R元	R2	R3	R4	R5
学 校 数	43	43	42	42	42
志願倍率	2.46	2.41	2.34	2.37	2.37
充 足 率	85.52	89.93	92.35	94.27	94.54



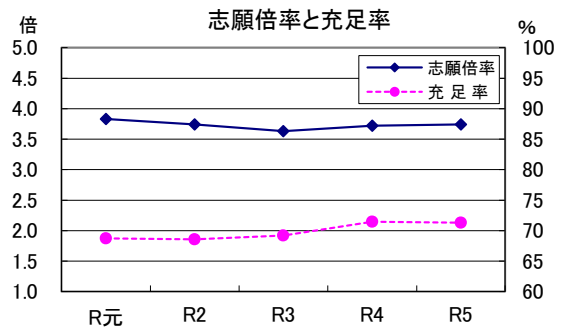
**愛知県**

年 度	R元	R2	R3	R4	R5
学 校 数	55	55	54	54	55
志願倍率	3.75	3.71	3.56	3.61	3.62
充 足 率	87.54	88.76	90.96	92.89	90.19



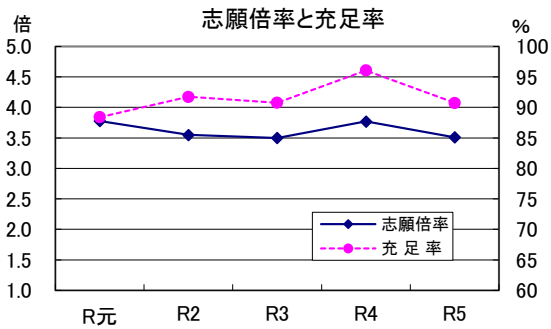
**三重県**

年 度	R元	R2	R3	R4	R5
学 校 数	13	13	13	13	13
志願倍率	3.83	3.74	3.63	3.72	3.74
充 足 率	68.73	68.55	69.22	71.45	71.32



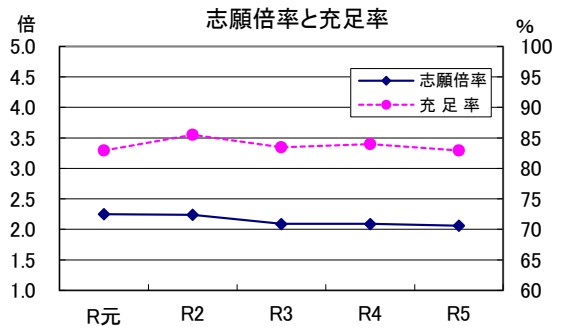
**滋賀県**

年 度	R元	R2	R3	R4	R5
学 校 数	10	10	10	10	10
志願倍率	3.78	3.55	3.50	3.77	3.51
充 足 率	88.39	91.74	90.76	96.10	90.74



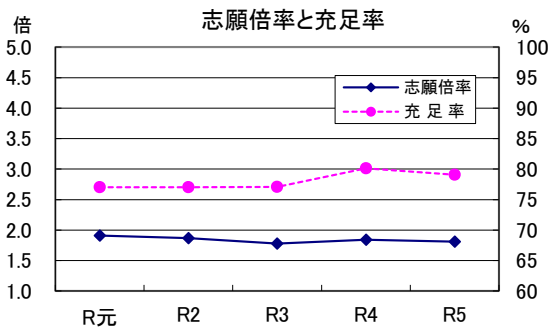
**京都府**

年 度	R元	R2	R3	R4	R5
学 校 数	38	38	39	39	39
志願倍率	2.25	2.24	2.09	2.09	2.06
充 足 率	82.95	85.51	83.46	84.00	82.96



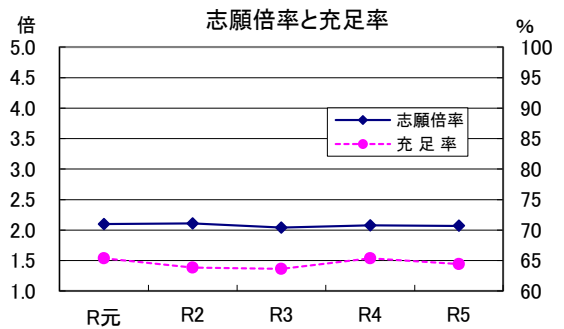
**大阪府**

年 度	R元	R2	R3	R4	R5
学 校 数	95	95	96	95	95
志願倍率	1.91	1.87	1.78	1.84	1.81
充 足 率	77.03	77.00	77.07	80.12	79.08



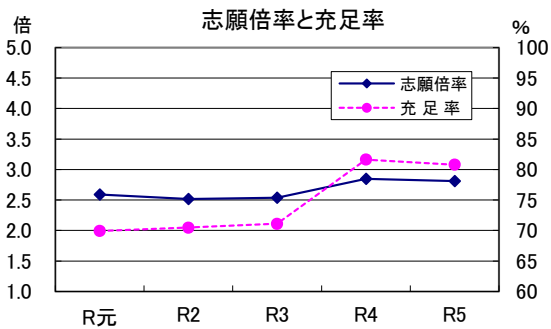
**兵庫県**

年 度	R元	R2	R3	R4	R5
学 校 数	51	51	49	50	50
志願倍率	2.10	2.11	2.04	2.08	2.07
充 足 率	65.36	63.85	63.66	65.36	64.43



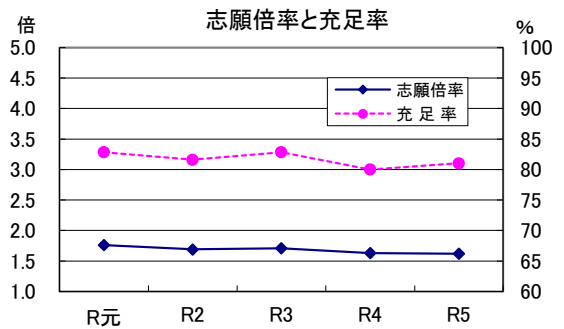
**奈良県**

年 度	R元	R2	R3	R4	R5
学 校 数	16	16	15	14	14
志願倍率	2.59	2.52	2.54	2.85	2.81
充 足 率	69.91	70.48	71.11	81.65	80.78



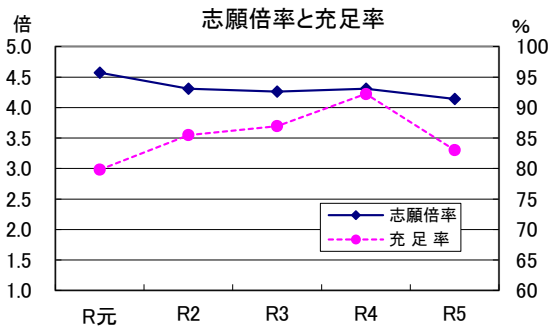
**和歌山県**

年 度	R元	R2	R3	R4	R5
学 校 数	9	9	9	9	8
志願倍率	1.76	1.69	1.71	1.63	1.62
充 足 率	82.84	81.61	82.84	80.00	81.03



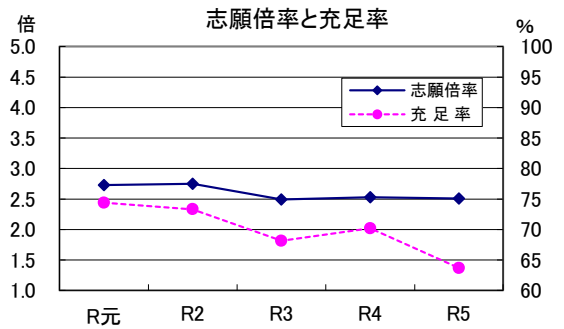
**鳥取県**

年 度	R元	R2	R3	R4	R5
学 校 数	8	8	8	8	8
志願倍率	4.57	4.31	4.26	4.31	4.14
充 足 率	79.80	85.46	86.96	92.22	82.99



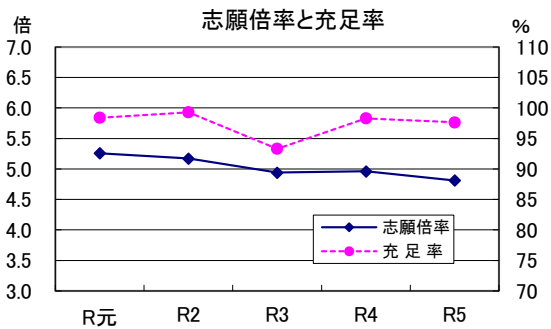
**島根県**

年 度	R元	R2	R3	R4	R5
学 校 数	10	10	10	8	8
志願倍率	2.73	2.75	2.49	2.53	2.51
充 足 率	74.38	73.33	68.17	70.20	63.70



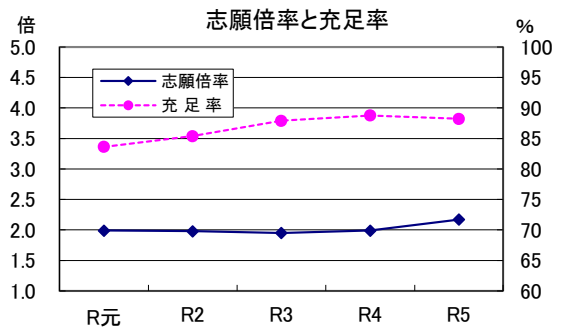
**岡山県**

年 度	R元	R2	R3	R4	R5
学 校 数	23	23	23	23	23
志願倍率	5.26	5.17	4.94	4.96	4.81
充 足 率	98.40	99.30	93.32	98.29	97.65



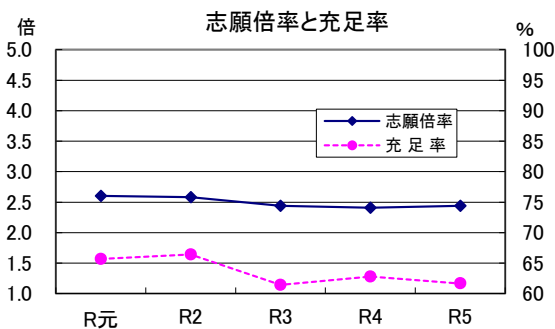
**広島県**

年 度	R元	R2	R3	R4	R5
学 校 数	35	35	35	35	35
志願倍率	1.99	1.98	1.95	1.99	2.17
充 足 率	83.63	85.38	87.91	88.76	88.23



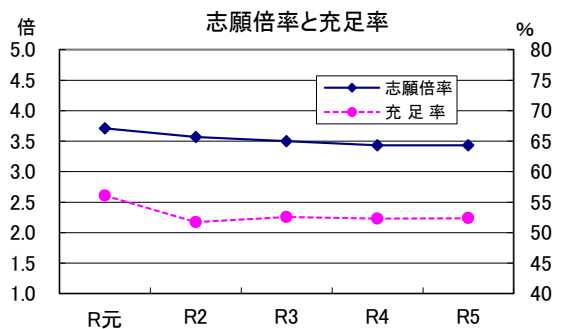
**山口県**

年 度	R元	R2	R3	R4	R5
学 校 数	20	20	20	20	20
志願倍率	2.60	2.58	2.44	2.41	2.44
充 足 率	65.70	66.43	61.45	62.81	61.67



**徳島県・香川県**

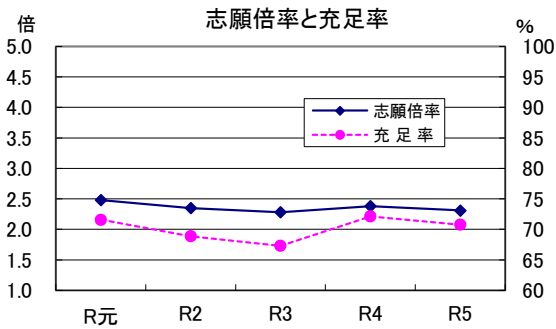
年 度	R元	R2	R3	R4	R5
学 校 数	11	11	11	11	11
志願倍率	3.71	3.57	3.50	3.43	3.43
充 足 率	56.09	51.74	52.54	52.30	52.38





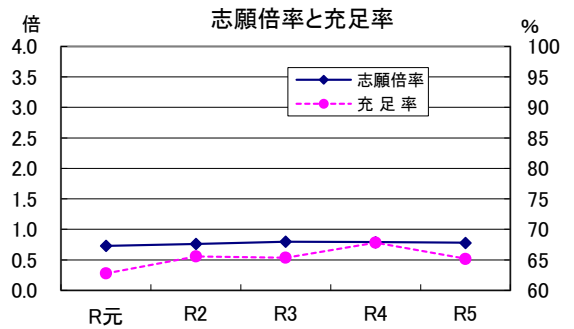
**愛媛県**

年 度	R元	R2	R3	R4	R5
学 校 数	11	11	11	11	11
志願倍率	2.48	2.35	2.28	2.38	2.31
充 足 率	71.57	68.86	67.30	72.14	70.78



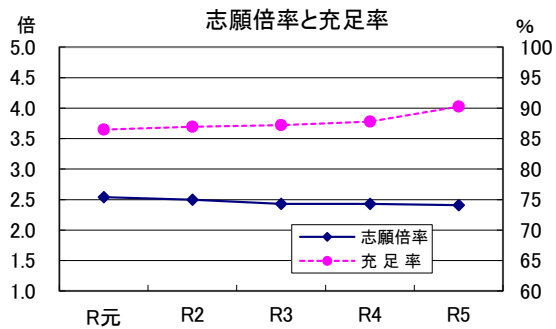
**高知県**

年 度	R元	R2	R3	R4	R5
学 校 数	8	8	8	8	8
志願倍率	0.73	0.76	0.80	0.79	0.78
充 足 率	62.81	65.58	65.36	67.81	65.18



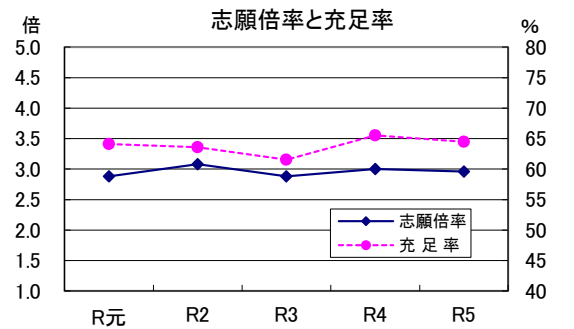
**福岡県**

年 度	R元	R2	R3	R4	R5
学 校 数	59	59	58	58	59
志願倍率	2.54	2.50	2.43	2.43	2.41
充 足 率	86.45	86.93	87.22	87.79	90.23



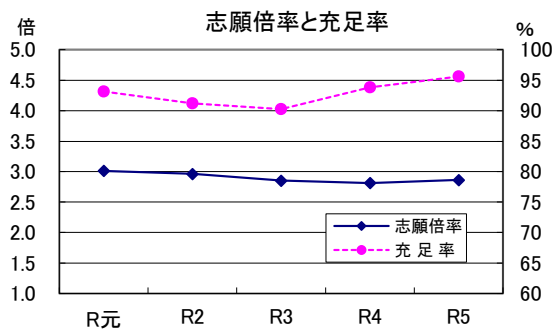
**佐賀県**

年 度	R元	R2	R3	R4	R5
学 校 数	9	9	9	9	9
志願倍率	2.88	3.08	2.88	3.00	2.96
充 足 率	64.13	63.61	61.52	65.52	64.48



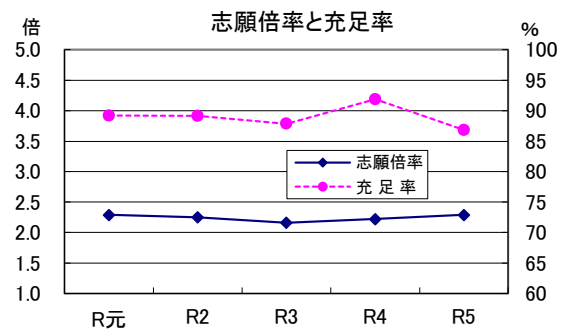
**長崎県**

年 度	R元	R2	R3	R4	R5
学 校 数	22	22	22	22	22
志願倍率	3.01	2.96	2.85	2.81	2.86
充 足 率	93.16	91.22	90.26	93.82	95.61



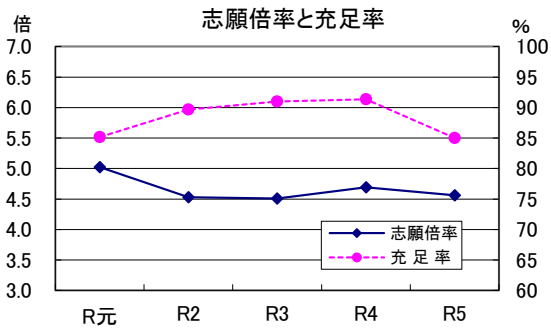
**熊本県**

年 度	R元	R2	R3	R4	R5
学 校 数	21	21	21	21	21
志願倍率	2.29	2.25	2.16	2.22	2.29
充 足 率	89.21	89.15	87.87	91.88	86.83



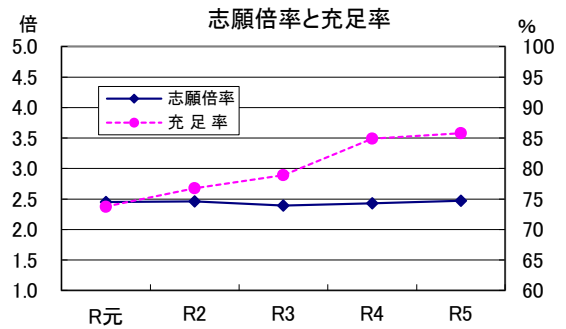
### 大分県

年 度	R元	R2	R3	R4	R5
学 校 数	14	14	14	14	14
志願倍率	5.02	4.53	4.51	4.69	4.56
充 足 率	85.14	89.70	90.99	91.33	85.00



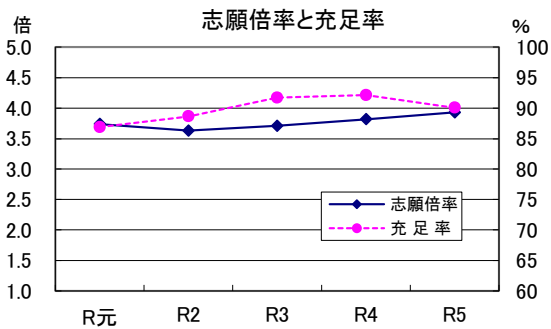
### 宮崎県

年 度	R元	R2	R3	R4	R5
学 校 数	14	14	15	15	15
志願倍率	2.45	2.46	2.39	2.43	2.47
充 足 率	73.74	76.78	78.89	84.92	85.77



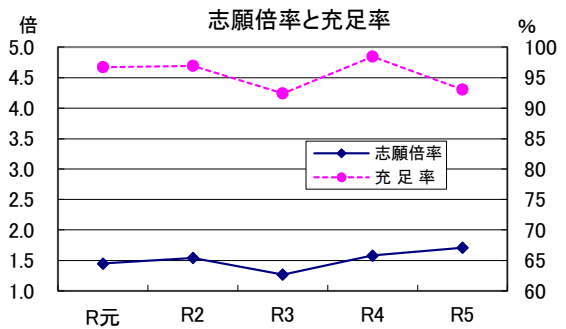
### 鹿児島県

年 度	R元	R2	R3	R4	R5
学 校 数	21	21	21	21	21
志願倍率	3.74	3.63	3.71	3.82	3.93
充 足 率	86.89	88.67	91.72	92.14	90.09



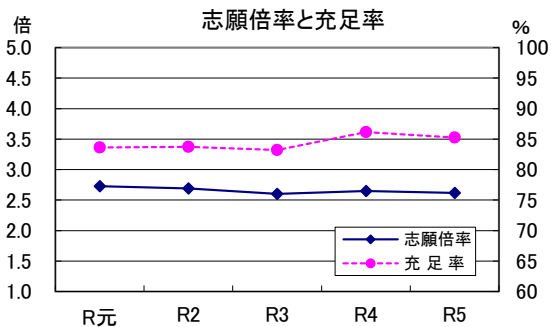
### 沖縄県

年 度	R元	R2	R3	R4	R5
学 校 数	4	4	4	4	5
志願倍率	1.45	1.54	1.27	1.58	1.71
充 足 率	96.73	96.92	92.40	98.46	93.06



### 全国計

年 度	R元	R2	R3	R4	R5
学 校 数	1,296	1,296	1,294	1,291	1,293
志願倍率	2.73	2.69	2.60	2.65	2.62
充 足 率	83.62	83.76	83.23	86.18	85.28



※ 茨城県、群馬県、富山県、岡山県、高知県、大分県の志願倍率目盛、秋田県、栃木県、群馬県、埼玉県、新潟県、富山県、福井県、岐阜県、岡山県、徳島県・香川県、佐賀県の充足率目盛は他の都道府県と異なる。



### Ⅲ 入学定員充足率等の推移

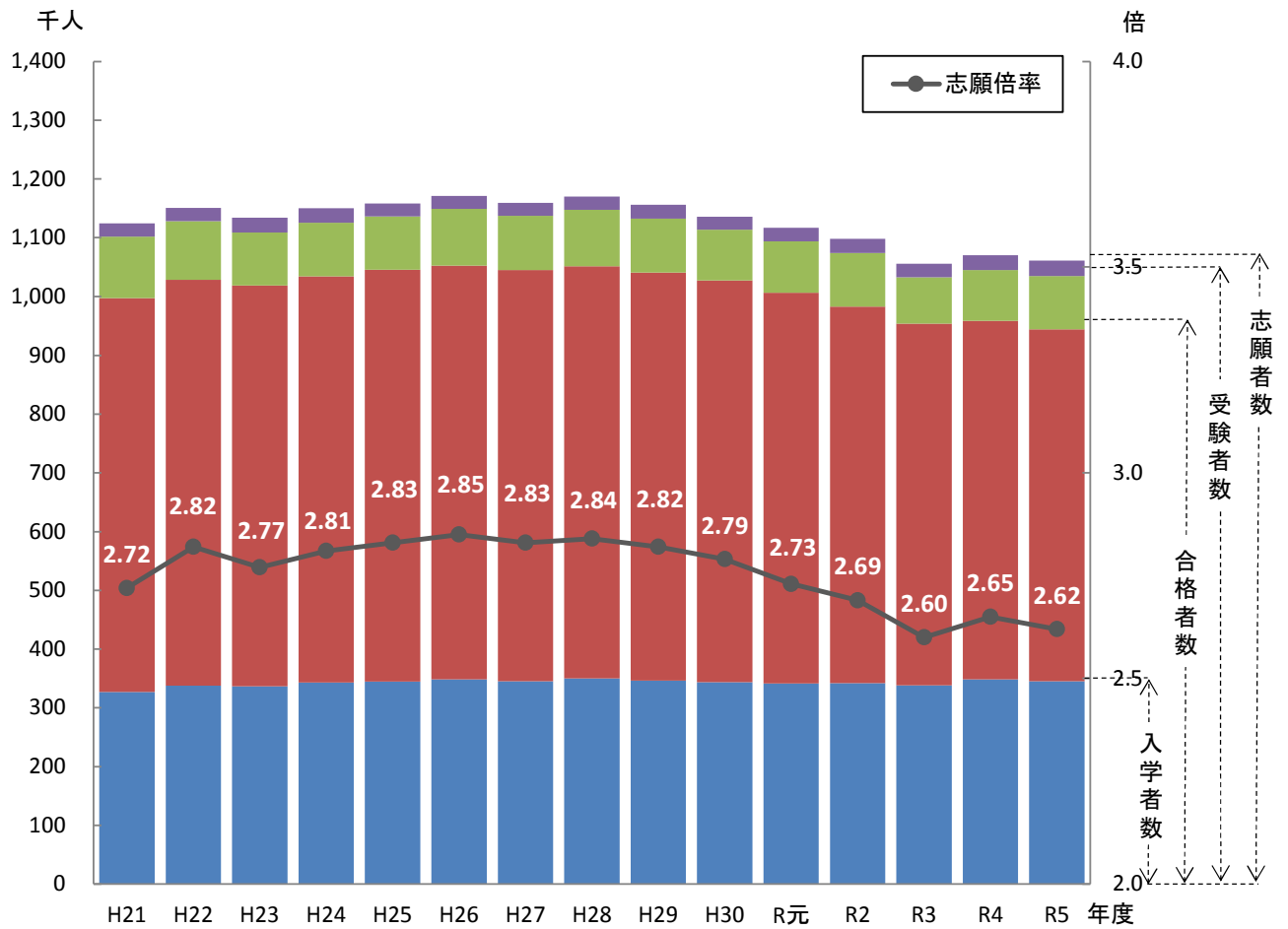
#### 1. 全体の動向

年 度	集 計 学 校 数	入 学 定 員 A	志 願 者 数 B	受 験 者 数 C	合 格 者 数 D	入 学 者 数 E	推 薦 入 学 者 数 F (Eの内数)	志 願 倍 率 B/A	受 験 率 C/B	合 格 率 D/C	歩 留 率 E/D	推 薦 割 合 F/E	入 学 定 員 充 足 率 E/A
	校	人	人	人	人	人	人	倍	%	%	%	%	%
平成21年度	1,273	414,109	1,124,330	1,101,694	997,008	326,889	118,400	2.72	97.99	90.50	32.79	36.22	78.94
22年度	1,264	408,626	1,150,619	1,128,349	1,028,139	337,913	120,831	2.82	98.06	91.12	32.87	35.76	82.69
23年度	1,281	410,094	1,134,077	1,108,616	1,018,468	336,611	122,071	2.77	97.75	91.87	33.05	36.26	82.08
24年度	1,274	408,989	1,150,331	1,125,450	1,034,142	343,366	121,205	2.81	97.84	91.89	33.20	35.30	83.95
25年度	1,279	409,610	1,158,036	1,136,033	1,045,197	344,726	119,885	2.83	98.10	92.00	32.98	34.78	84.16
26年度	1,284	410,504	1,171,022	1,149,244	1,052,481	348,463	126,400	2.85	98.14	91.58	33.11	36.27	84.89
27年度	1,285	410,061	1,159,455	1,136,971	1,044,610	345,326	129,655	2.83	98.06	91.88	33.06	37.55	84.21
28年度	1,289	411,310	1,169,785	1,147,604	1,051,109	349,975	129,265	2.84	98.10	91.59	33.30	36.94	85.09
29年度	1,283	409,148	1,155,743	1,132,131	1,040,740	346,282	128,304	2.82	97.96	91.93	33.27	37.05	84.63
30年度	1,287	407,605	1,135,656	1,113,844	1,027,310	343,693	132,630	2.79	98.08	92.23	33.46	38.59	84.32
令和元年度	1,296	408,422	1,116,818	1,093,970	1,006,085	341,542	139,708	2.73	97.95	91.97	33.95	40.91	83.62
2年度	1,296	408,390	1,098,031	1,073,670	982,650	342,087	142,287	2.69	97.78	91.52	34.81	41.59	83.76
3年度	1,294	406,739	1,055,677	1,032,718	953,930	338,518	144,085	2.60	97.83	92.37	35.49	42.56	83.23
4年度	1,291	404,346	1,069,994	1,044,705	958,487	348,456	148,730	2.65	97.64	91.75	36.35	42.68	86.18
5年度	1,293	404,584	1,061,020	1,034,731	944,286	345,038	147,740	2.62	97.52	91.26	36.54	42.82	85.28
増減(率) (令和5年度/ 平成21年度)	20校	△ 2.3%	△ 5.6%	△ 6.1%	△ 5.3%	5.6%	24.8%	△ 0.10P	△ 0.47P	0.76P	3.75P	6.60P	6.34P

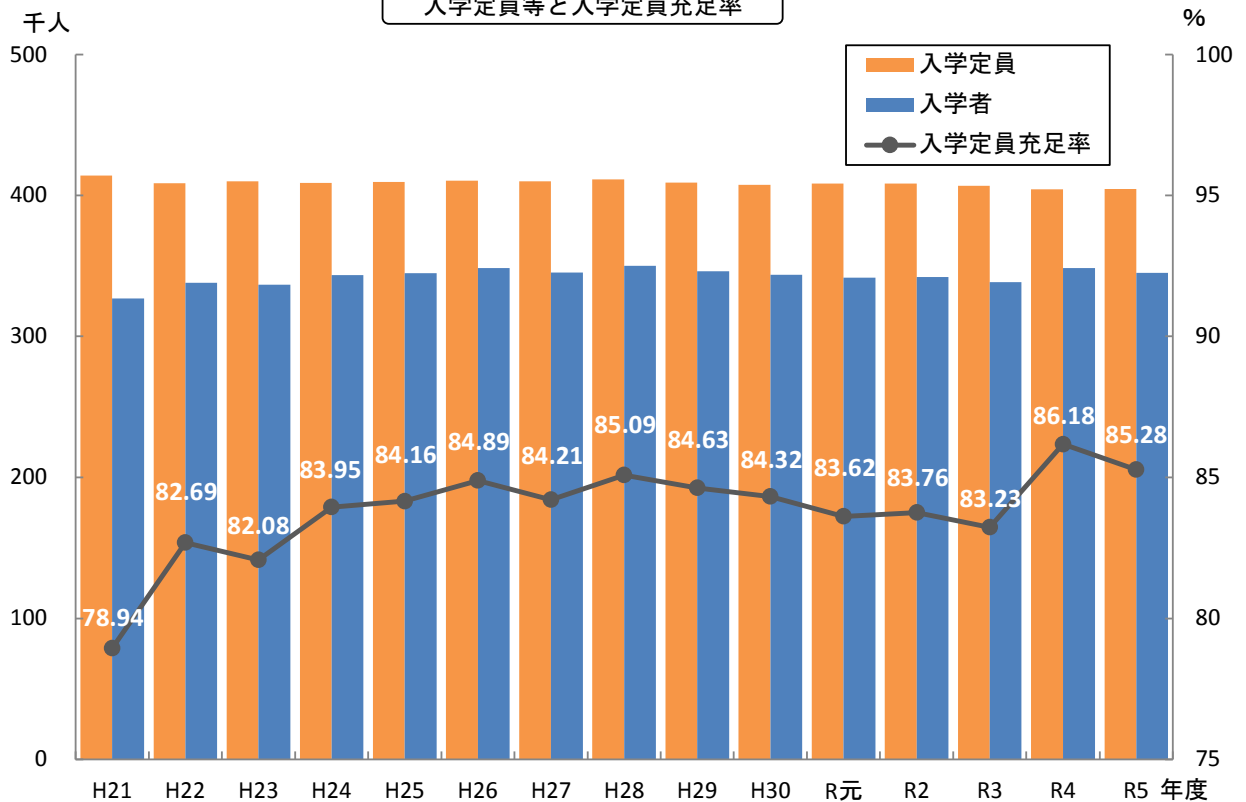
※「増減(率)」の算定方法について

- 「入学定員A」～「推薦入学者F」 → (令和5年度数値－平成21年度数値) ÷ 平成21年度数値
- 「集計学校数」、「志願倍率B/A」～「入学定員充足率E/A」 → 令和5年度数値－平成21年度数値
- 「P」＝「ポイント」

志願者数等と志願倍率



入学定員等と入学定員充足率

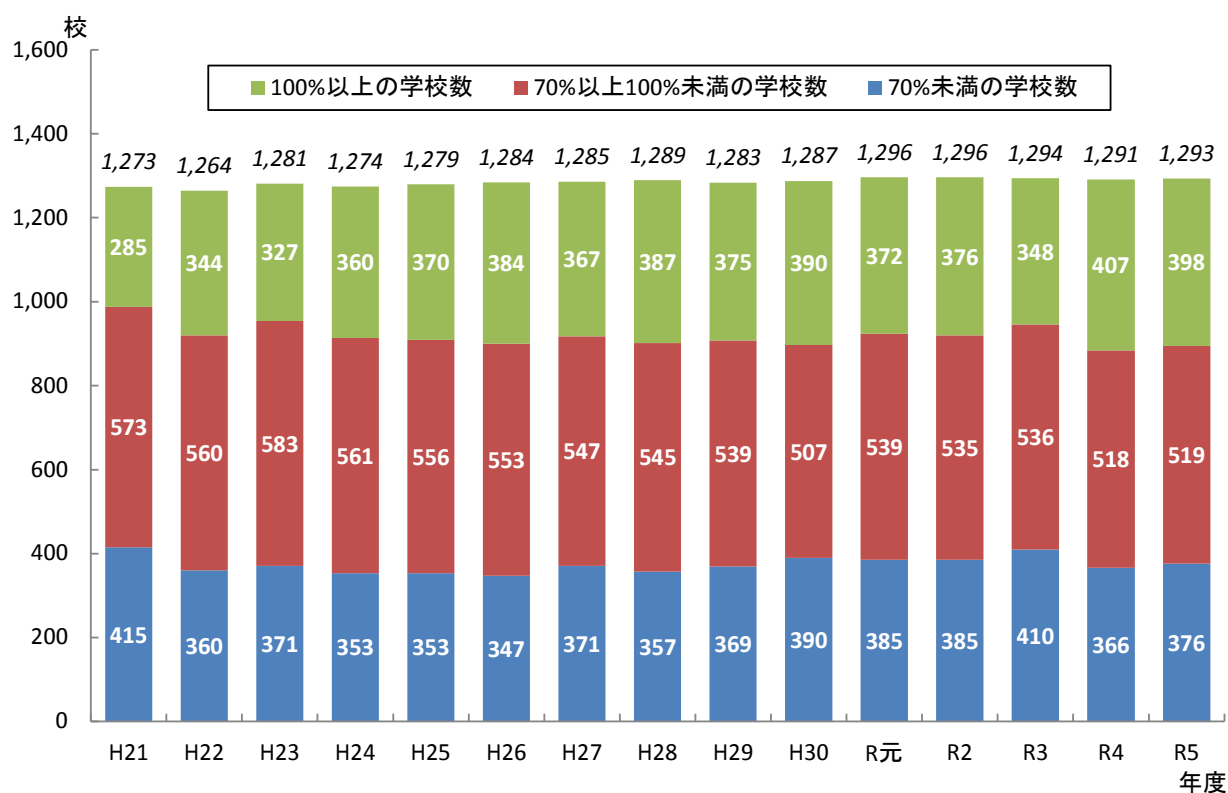


入学定員充足率の分布推移

単位：校

区分/年度	H21	H22	H23	H24	H25	H26	H27	H28	H29	H30	R元	R2	R3	R4	R5
150%以上	8	14	9	16	13	14	15	18	16	10	14	10	11	19	17
140%以上 150%未満	5	9	10	10	3	7	9	18	10	10	4	13	10	16	12
130%以上 140%未満	13	15	15	23	18	17	28	24	29	28	28	18	20	32	26
120%以上 130%未満	30	45	32	34	44	55	45	34	49	52	50	37	42	49	52
110%以上 120%未満	73	76	77	106	95	102	90	97	103	108	88	94	88	110	91
100%以上 110%未満	156	185	184	171	197	189	180	196	168	182	188	204	177	181	200
90%以上 100%未満	202	214	222	228	217	219	229	210	205	197	208	212	231	209	223
80%以上 90%未満	207	216	187	165	178	195	178	185	185	168	173	171	178	173	168
70%以上 80%未満	164	130	174	168	161	139	140	150	149	142	158	152	127	136	128
60%以上 70%未満	144	127	119	114	111	115	128	115	127	139	131	124	132	113	117
50%以上 60%未満	95	83	100	92	98	78	94	93	93	89	103	95	97	91	92
40%以上 50%未満	76	75	69	61	62	68	60	65	65	75	60	72	83	71	65
30%以上 40%未満	50	38	53	45	39	42	41	32	39	29	45	48	49	48	58
20%以上 30%未満	28	23	22	29	27	30	25	34	25	37	25	27	31	27	25
20%未満	22	14	8	12	16	14	23	18	20	21	21	19	18	16	19

100%以上の学校数	285	344	327	360	370	384	367	387	375	390	372	376	348	407	398
70%以上100%未満の学校数	573	560	583	561	556	553	547	545	539	507	539	535	536	518	519
70%未満の学校数	415	360	371	353	353	347	371	357	369	390	385	385	410	366	376
合計	1,273	1,264	1,281	1,274	1,279	1,284	1,285	1,289	1,283	1,287	1,296	1,296	1,294	1,291	1,293





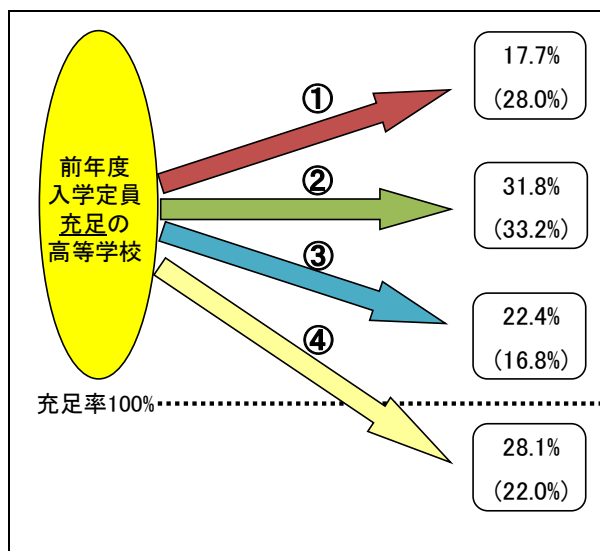
## 入学定員充足率の対前年度比較

入学定員充足率を次ページのエリア区分表のとおり「150%以上」～「20%未満」の15に区分し、各学校の入学定員充足率の区分が前年度と今年度でどう変化しているかを比較した。

エリア区分表の①～⑧の8つのエリア別に集計した結果、各エリアの学校数及び割合は下表のとおりであった。

### 1. 前年度に入学定員を充足していた高等学校

エリア	内 容	学校数	割合
①	2か年とも入学定員を充足しており 今年度の区分は更に上昇	72 (97)	17.7% (28.0%)
②	2か年とも入学定員を充足しており 区分は変動なし	129 (115)	31.8% (33.2%)
③	2か年とも入学定員を充足しているが 今年度の区分は下降	91 (58)	22.4% (16.8%)
④	前年度は入学定員を充足していたが 今年度の区分は下降して 入学定員未充足	114 (76)	28.1% (22.0%)
合 計		406 (346)	



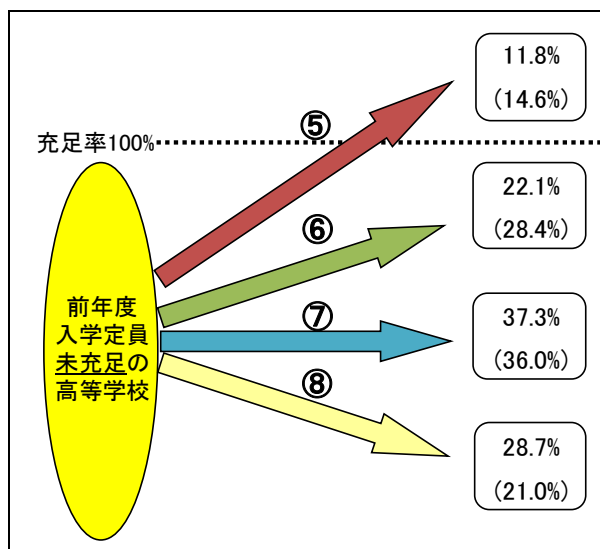
※( )内はR3年度→R4年度の移動状況。

※各エリアの割合欄は小数点以下第2位を四捨五入したため、合計が100%にならない場合がある。

※R5年度新設、募集停止等による集計除外校を除く。

### 2. 前年度に入学定員未充足であった高等学校

エリア	内 容	学校数	割合
⑤	前年度は入学定員未充足であったが 今年度の区分は上昇して 入学定員を充足	104 (137)	11.8% (14.6%)
⑥	2か年とも入学定員未充足だが 今年度の区分は上昇	195 (267)	22.1% (28.4%)
⑦	2か年とも入学定員未充足で 区分は変動なし	329 (339)	37.3% (36.0%)
⑧	2か年とも入学定員未充足で 今年度の区分は更に下降	253 (198)	28.7% (21.0%)
合 計		881 (941)	



※( )内はR3年度→R4年度の移動状況。

※各エリアの割合欄は小数点以下第2位を四捨五入したため、合計が100%にならない場合がある。

※R5年度新設、募集停止等による集計除外校を除く。



エリア区分表

単位:校

区分	R5年度															計																																																																																																																																													
	150%以上	140%以上 150%未満	130%以上 140%未満	120%以上 130%未満	110%以上 120%未満	100%以上 110%未満	90%以上 100%未満	80%以上 90%未満	70%以上 80%未満	60%以上 70%未満	50%以上 60%未満	40%以上 50%未満	30%以上 40%未満	20%以上 30%未満	20%未満																																																																																																																																														
R4年度	150%以上	③														406																																																																																																																																													
	140%以上150%未満																④																																																																																																																																												
	130%以上140%未満																														①																																																																																																																														
	120%以上130%未満																																												②																																																																																																																
	110%以上120%未満																																																										⑤																																																																																																		
	100%以上110%未満																																																																								⑥																																																																																				
	90%以上100%未満	⑦																																																																																																																																																											
	80%以上90%未満															⑧																																																																																																																																													
	70%以上80%未満																													⑦																																																																																																																															
	60%以上70%未満																																											⑥																																																																																																																	
	50%以上60%未満																																																									⑦																																																																																																			
	40%以上50%未満																																																																							⑧																																																																																					
	30%以上40%未満																																																																																						⑦																																																																						
	20%以上30%未満																																																																																																				⑧																																																								
20%未満	⑦																																																																																																																																																												
計																																																																																																																			396															891	1,287																										

対前年度入学定員充足率の変化分布

単位:校

区分	R5年度															計
	150%以上	140%以上 150%未満	130%以上 140%未満	120%以上 130%未満	110%以上 120%未満	100%以上 110%未満	90%以上 100%未満	80%以上 90%未満	70%以上 80%未満	60%以上 70%未満	50%以上 60%未満	40%以上 50%未満	30%以上 40%未満	20%以上 30%未満	20%未満	
R4年度	150%以上	7	1	2	1	3	1	2		1		1				19
	140%以上150%未満	2	1	4	2	1	5									15
	130%以上140%未満	1	2	6	6	6	5	4	1				1			32
	120%以上130%未満	1	4	1	9	10	14	9	1							49
	110%以上120%未満	1	2	6	12	31	30	21	7							110
	100%以上110%未満	2		2	15	21	75	44	16	5	1					181
	90%以上100%未満	1	2	3	3	12	39	87	40	19	2					208
	80%以上90%未満				4	4	20	42	53	34	10	5	1			173
	70%以上80%未満	1		1		3	6	10	34	34	35	10	2			136
	60%以上70%未満						2	2	8	24	47	25	2	3		113
	50%以上60%未満	1							7	9	14	37	19	3	1	91
	40%以上50%未満						1			1	5	13	27	23	1	71
	30%以上40%未満								1	1	2	1	9	21	10	46
	20%以上30%未満												2	6	12	27
20%未満			1									1	1	1	11	
計	17	12	26	52	91	198	221	168	128	117	92	64	57	25	1,287	

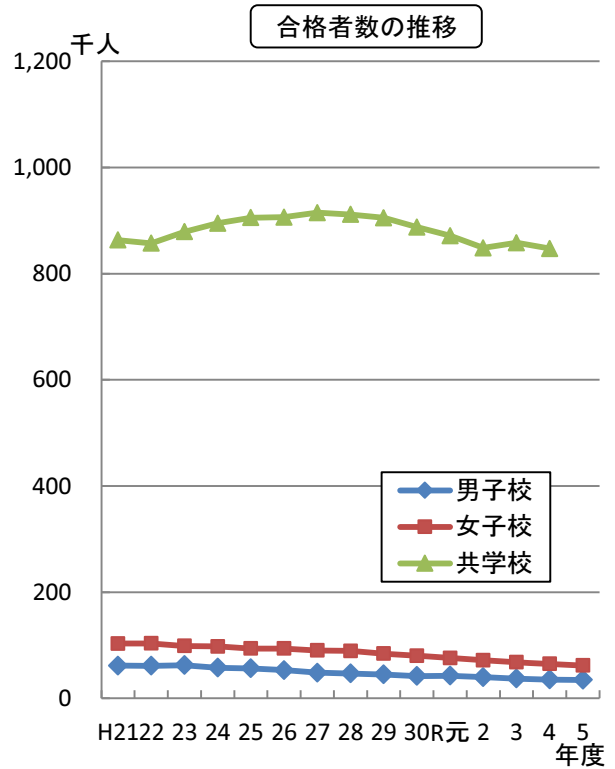
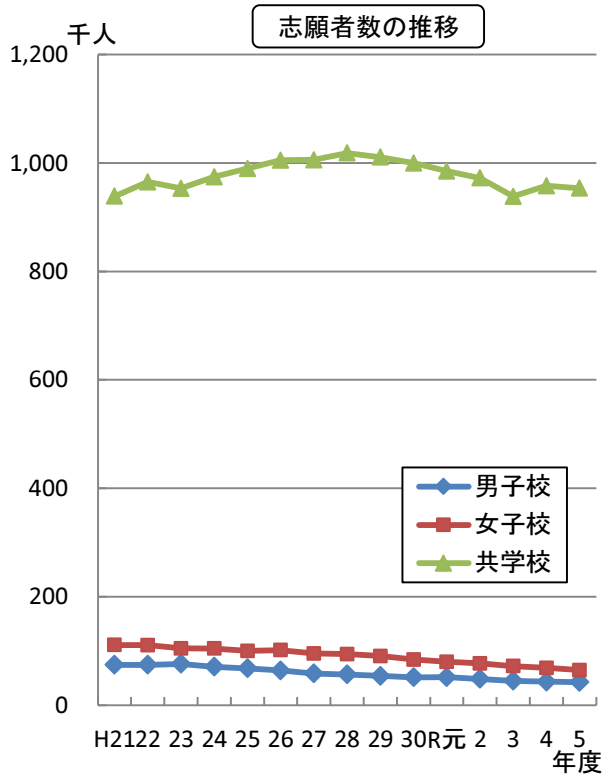
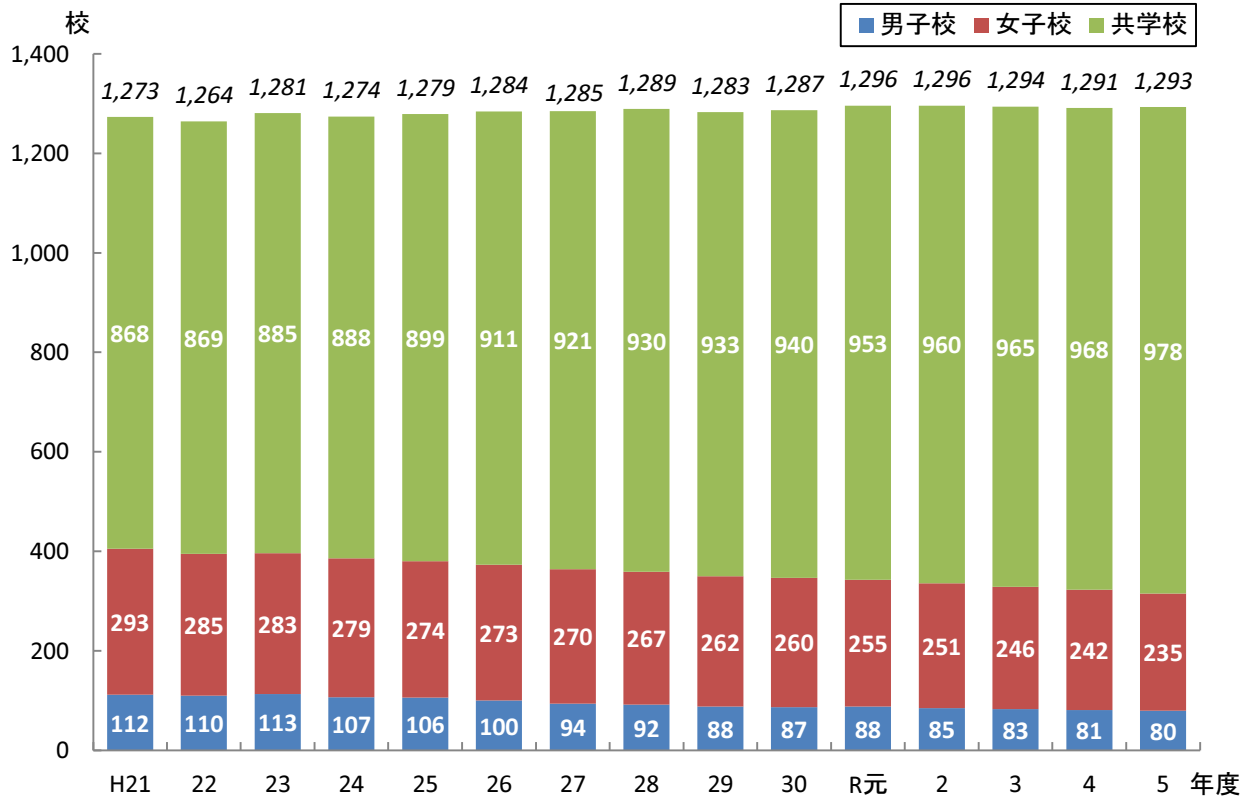
表の見方: R4年度とR5年度で、学校がどの入学定員充足率の区分に分布しているかを表している。  
 例えばR4年度「100%以上110%未満」の学校181校のうち、R5年度では前年度と同じ  
 「100%以上110%未満」が75校、「90%以上100%未満」が44校、「80%以上90%未満」  
 が16校となる。

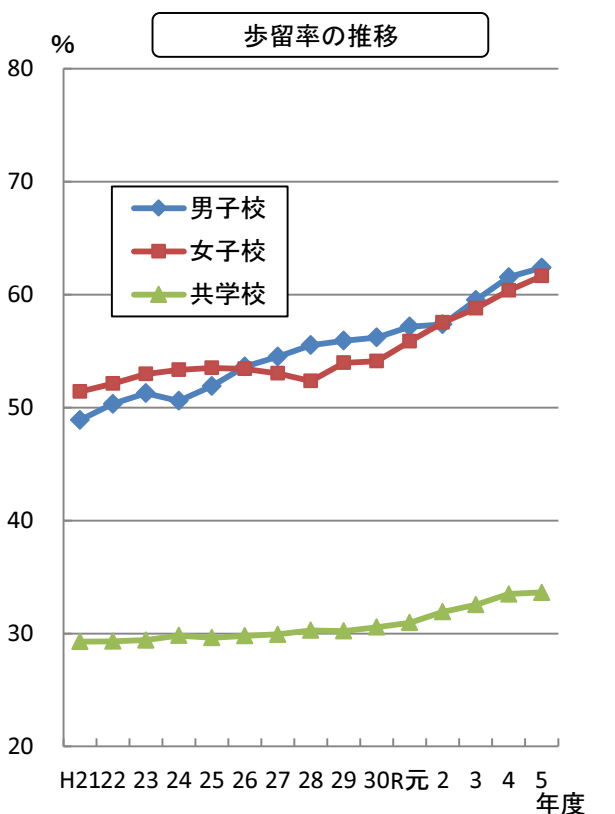
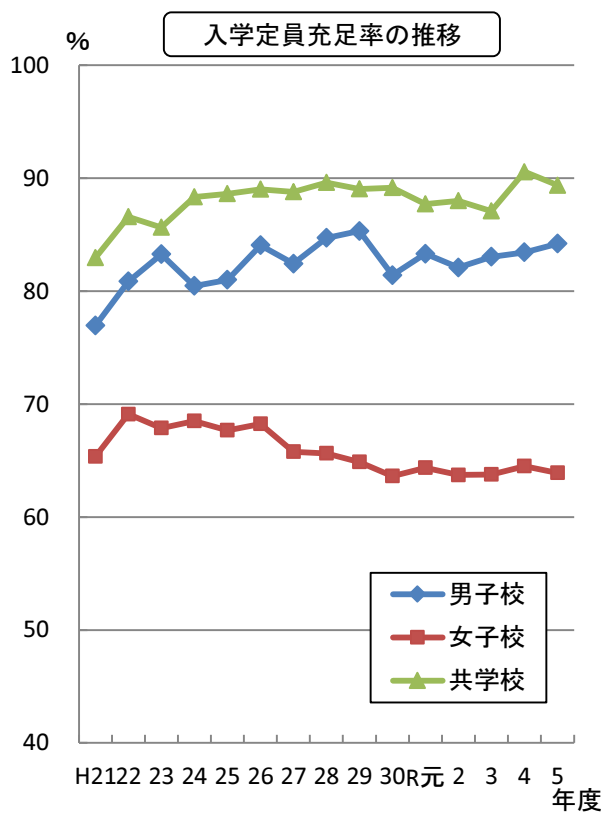
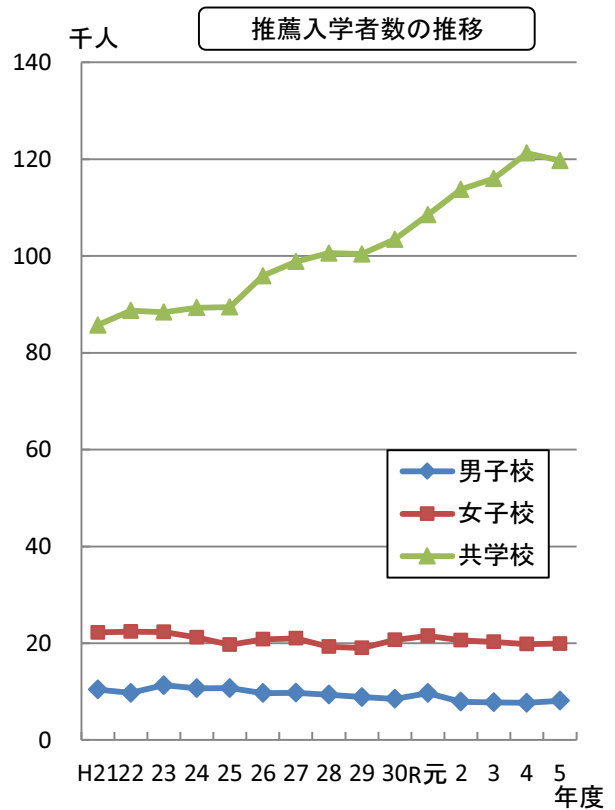
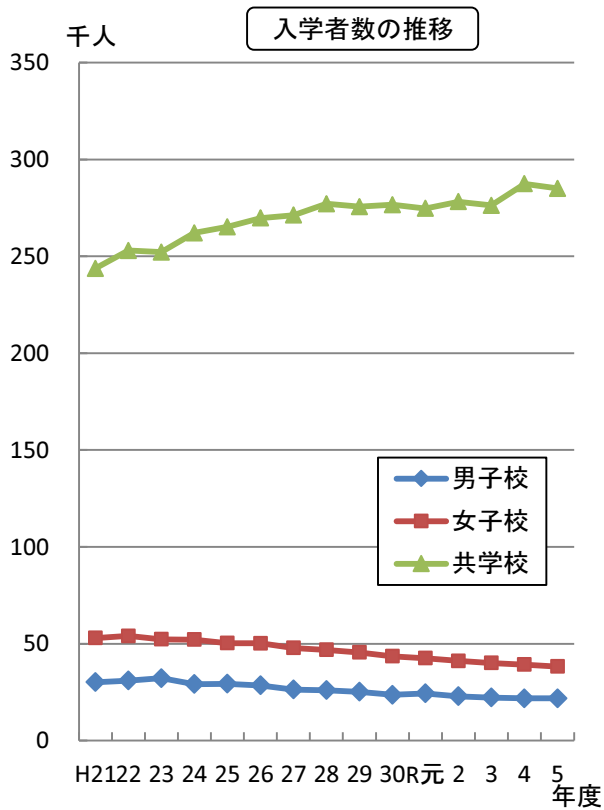
## 2. 男子校・女子校・共学校別の動向

全国の私立高等学校を男女校種ごとに区分した。

男女校種	年度	集計 学校数	入学定員 A	志願者数 B	受験者数 C	合格者数 D	入学者数 E	推薦 入学者数F (Eの内数)	志願倍率 B/A	受験率 C/B	合格率 D/C	歩留率 E/D	推薦 割合 F/E	入学定員 充足率 E/A
		校	人	人	人	人	人	人	倍	%	%	%	%	%
男子校	H21	112	39,208	74,451	72,749	61,693	30,167	10,451	1.90	97.71	84.80	48.90	34.64	76.94
	H22	110	38,215	74,642	72,902	61,392	30,898	9,751	1.95	97.67	84.21	50.33	31.56	80.85
	H23	113	38,582	76,210	73,582	62,635	32,125	11,338	1.98	96.55	85.12	51.29	35.29	83.26
	H24	107	36,255	71,106	68,315	57,656	29,173	10,682	1.96	96.07	84.40	50.60	36.62	80.47
	H25	106	36,127	68,180	66,214	56,372	29,261	10,742	1.89	97.12	85.14	51.91	36.71	80.99
	H26	100	33,871	64,159	62,490	53,075	28,471	9,709	1.89	97.40	84.93	53.64	34.10	84.06
	H27	94	31,894	58,595	56,998	48,222	26,291	9,772	1.84	97.27	84.60	54.52	37.17	82.43
	H28	92	30,704	56,920	55,491	46,832	26,006	9,394	1.85	97.49	84.40	55.53	36.12	84.70
	H29	88	29,502	54,084	52,741	45,005	25,171	8,876	1.83	97.52	85.33	55.93	35.26	85.32
	H30	87	28,997	51,512	50,155	41,992	23,606	8,542	1.78	97.37	83.72	56.22	36.19	81.41
	R元	88	29,213	51,731	50,276	42,573	24,337	9,718	1.77	97.19	84.68	57.17	39.93	83.31
	R2	85	27,778	48,518	46,654	39,751	22,804	7,918	1.75	96.16	85.20	57.37	34.72	82.09
	R3	83	26,678	45,127	43,850	37,221	22,154	7,799	1.69	97.17	84.88	59.52	35.20	83.04
	R4	81	26,108	43,434	41,920	35,389	21,781	7,679	1.66	96.51	84.42	61.55	35.26	83.43
	R5	80	25,828	42,757	41,459	34,867	21,749	8,131	1.66	96.96	84.10	62.38	37.39	84.21
女子校	H21	293	81,048	111,230	110,060	103,038	52,981	22,245	1.37	98.95	93.62	51.42	41.99	65.37
	H22	285	78,135	110,948	109,165	103,577	53,990	22,381	1.42	98.39	94.88	52.13	41.45	69.10
	H23	283	77,061	104,906	103,744	98,726	52,311	22,349	1.36	98.89	95.16	52.99	42.72	67.88
	H24	279	76,039	104,663	103,312	97,623	52,083	21,198	1.38	98.71	94.49	53.35	40.70	68.50
	H25	274	74,227	100,260	99,138	93,876	50,235	19,713	1.35	98.88	94.69	53.51	39.24	67.68
	H26	273	73,536	101,783	100,254	93,897	50,178	20,810	1.38	98.50	93.66	53.44	41.47	68.24
	H27	270	72,662	95,395	93,807	90,147	47,803	21,038	1.31	98.34	96.10	53.03	44.01	65.79
	H28	267	71,361	94,381	92,798	89,486	46,848	19,279	1.32	98.32	96.43	52.35	41.15	65.65
	H29	262	70,080	90,910	87,565	84,251	45,459	19,037	1.30	96.32	96.22	53.96	41.88	64.87
	H30	260	68,299	84,390	83,178	80,316	43,458	20,663	1.24	98.56	96.56	54.11	47.55	63.63
	R元	255	65,999	80,231	78,998	76,050	42,484	21,526	1.22	98.46	96.27	55.86	50.67	64.37
	R2	251	64,524	77,178	74,509	71,456	41,118	20,628	1.20	96.54	95.90	57.54	50.17	63.73
	R3	246	62,860	72,070	70,699	68,190	40,084	20,288	1.15	98.10	96.45	58.78	50.61	63.77
	R4	242	60,830	68,857	67,564	64,991	39,238	19,810	1.13	98.12	96.19	60.37	50.49	64.50
	R5	235	59,760	64,883	63,654	61,969	38,198	19,917	1.09	98.11	97.35	61.64	52.14	63.92
共学校	H21	868	293,853	938,649	918,885	832,277	243,741	85,704	3.19	97.89	90.57	29.29	35.16	82.95
	H22	869	292,276	965,029	946,282	863,170	253,025	88,699	3.30	98.06	91.22	29.31	35.06	86.57
	H23	885	294,451	952,961	931,290	857,107	252,175	88,384	3.24	97.73	92.03	29.42	35.05	85.64
	H24	888	296,695	974,562	953,823	878,863	262,110	89,325	3.28	97.87	92.14	29.82	34.08	88.34
	H25	899	299,256	989,596	970,681	894,949	265,230	89,430	3.31	98.09	92.20	29.64	33.72	88.63
	H26	911	303,097	1,005,080	986,500	905,509	269,814	95,881	3.32	98.15	91.79	29.80	35.54	89.02
	H27	921	305,505	1,005,465	986,166	906,241	271,232	98,845	3.29	98.08	91.90	29.93	36.44	88.78
	H28	930	309,245	1,018,484	999,315	914,791	277,121	100,592	3.29	98.12	91.54	30.29	36.30	89.61
	H29	933	309,566	1,010,749	991,825	911,484	275,652	100,391	3.27	98.13	91.90	30.24	36.42	89.04
	H30	940	310,309	999,754	980,511	905,002	276,629	103,425	3.22	98.08	92.30	30.57	37.39	89.15
	R元	953	313,210	984,856	964,696	887,462	274,721	108,464	3.14	97.95	91.99	30.96	39.48	87.71
	R2	960	316,088	972,335	952,507	871,443	278,165	113,741	3.08	97.96	91.49	31.92	40.89	88.00
	R3	965	317,201	938,480	918,169	848,519	276,280	115,998	2.96	97.84	92.41	32.56	41.99	87.10
	R4	968	317,408	957,703	935,221	858,107	287,437	121,241	3.02	97.65	91.75	33.50	42.18	90.56
	R5	978	318,996	953,380	929,618	847,450	285,091	119,692	2.99	97.51	91.16	33.64	41.98	89.37

学校数の推移



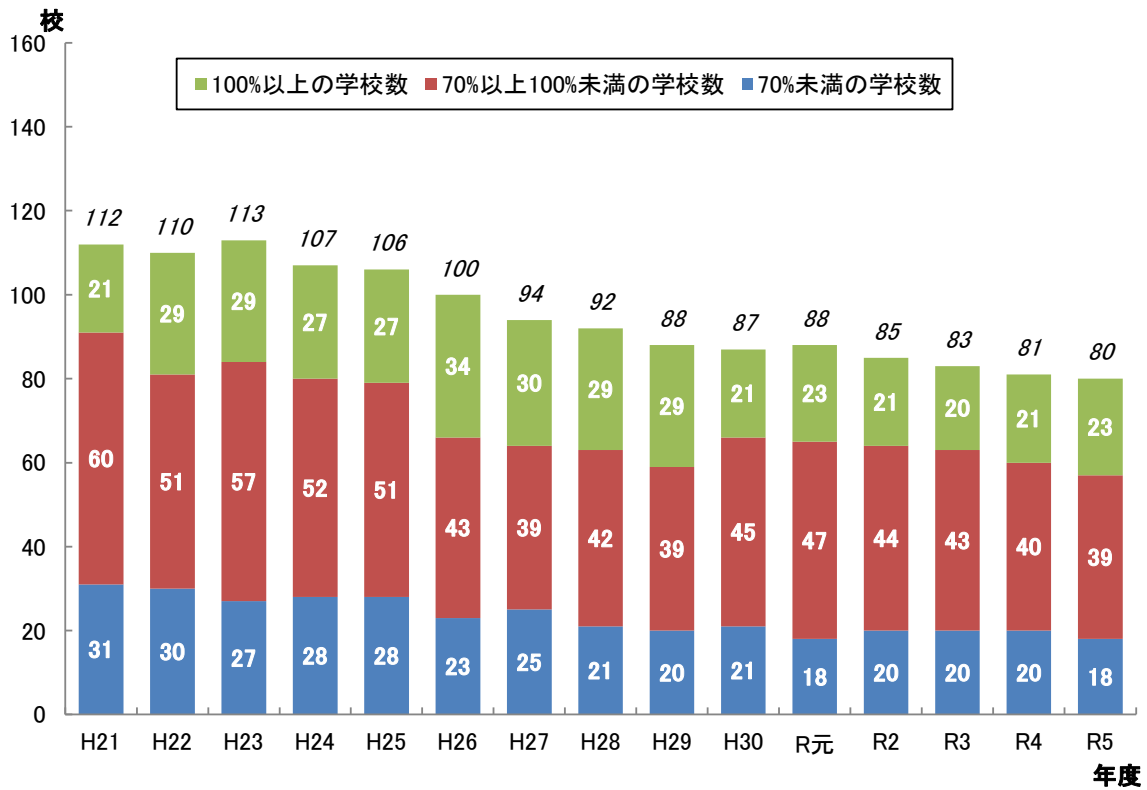


男子校 入学定員充足率の分布推移

単位: 校

区分/年度	H21	H22	H23	H24	H25	H26	H27	H28	H29	H30	R元	R2	R3	R4	R5
150%以上	0	0	1	0	0	0	0	0	0	0	0	0	0	0	0
140%以上 150%未満	0	0	1	0	0	0	0	0	0	0	0	0	0	0	0
130%以上 140%未満	0	0	0	1	0	1	0	0	0	0	0	0	0	0	0
120%以上 130%未満	3	1	2	1	2	2	4	2	3	2	4	1	1	2	3
110%以上 120%未満	7	9	5	5	6	6	6	6	4	5	4	5	4	3	3
100%以上 110%未満	11	19	20	20	19	25	20	21	22	14	15	15	15	16	17
90%以上 100%未満	25	21	27	26	25	16	22	24	23	23	22	22	23	22	18
80%以上 90%未満	21	20	19	12	15	17	12	13	7	16	14	11	10	10	14
70%以上 80%未満	14	10	11	14	11	10	5	5	9	6	11	11	10	8	7
60%以上 70%未満	6	11	9	8	8	9	8	6	11	8	7	10	10	9	9
50%以上 60%未満	10	8	4	6	8	5	6	4	1	5	7	3	3	6	3
40%以上 50%未満	5	4	6	6	3	3	4	9	3	1	1	4	4	1	3
30%以上 40%未満	2	2	6	2	2	3	3	0	4	2	2	0	1	3	0
20%以上 30%未満	1	3	1	2	2	1	1	0	0	3	0	2	2	1	3
20%未満	7	2	1	4	5	2	3	2	1	2	1	1	0	0	0

100%以上の学校数	21	29	29	27	27	34	30	29	29	21	23	21	20	21	23
70%以上100%未満の学校数	60	51	57	52	51	43	39	42	39	45	47	44	43	40	39
70%未満の学校数	31	30	27	28	28	23	25	21	20	21	18	20	20	20	18
合計	112	110	113	107	106	100	94	92	88	87	88	85	83	81	80

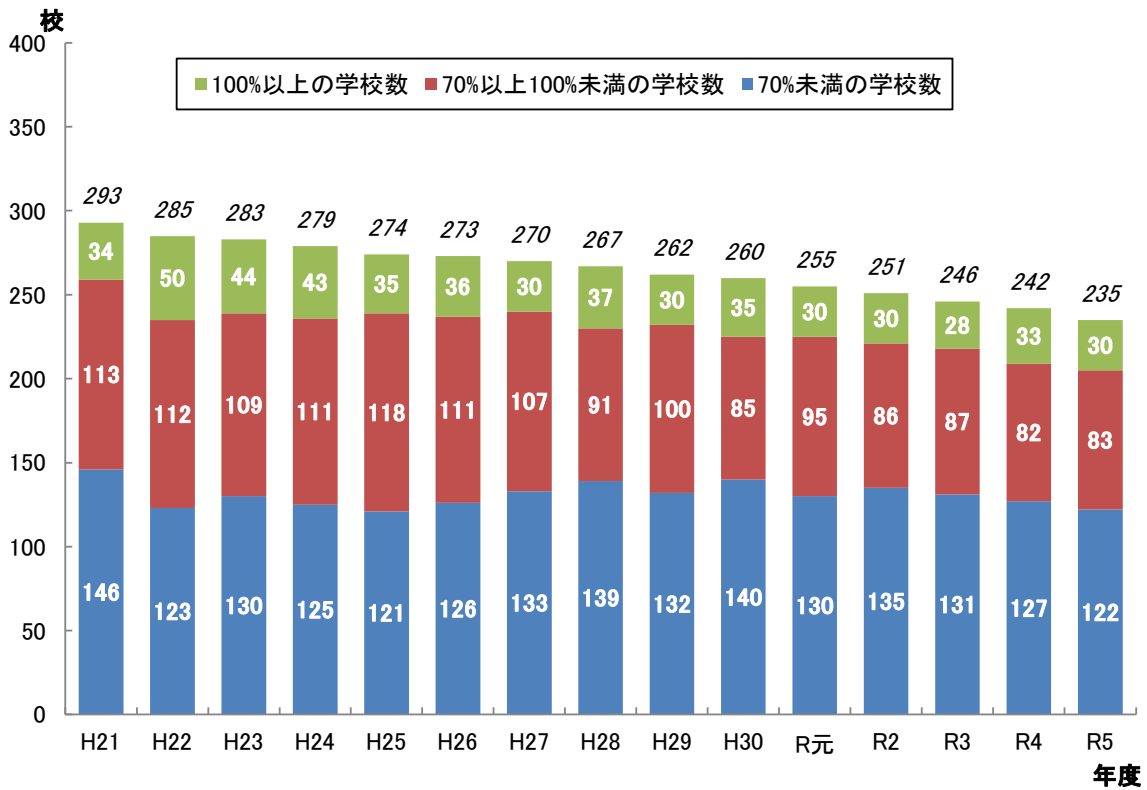


女子校 入学定員充足率の分布推移

単位: 校

区分/年度	H21	H22	H23	H24	H25	H26	H27	H28	H29	H30	R元	R2	R3	R4	R5
150%以上	1	1	0	1	0	0	0	0	0	0	1	0	0	0	0
140%以上 150%未満	0	0	1	1	0	0	0	0	0	0	0	0	0	1	0
130%以上 140%未満	1	0	0	0	0	0	1	1	0	1	0	0	2	0	1
120%以上 130%未満	1	5	2	4	2	2	1	0	2	2	3	1	1	3	1
110%以上 120%未満	5	8	8	8	4	10	5	9	10	6	4	5	3	7	5
100%以上 110%未満	26	36	33	29	29	24	23	27	18	26	22	24	22	22	23
90%以上 100%未満	55	43	40	46	43	44	45	30	33	35	34	29	31	31	33
80%以上 90%未満	33	39	38	28	39	34	29	35	34	18	33	28	32	27	27
70%以上 80%未満	25	30	31	37	36	33	33	26	33	32	28	29	24	24	23
60%以上 70%未満	35	28	33	30	30	31	35	36	32	29	30	32	26	24	27
50%以上 60%未満	33	26	35	33	31	33	34	37	28	29	31	27	25	28	23
40%以上 50%未満	26	35	24	23	23	26	24	26	34	38	23	28	32	27	20
30%以上 40%未満	34	21	25	24	20	21	22	13	14	14	21	28	24	27	31
20%以上 30%未満	11	10	8	10	11	8	9	19	14	21	16	10	16	14	14
20%未満	7	3	5	5	6	7	9	8	10	9	9	10	8	7	7

100%以上の学校数	34	50	44	43	35	36	30	37	30	35	30	30	28	33	30
70%以上100%未満の学校数	113	112	109	111	118	111	107	91	100	85	95	86	87	82	83
70%未満の学校数	146	123	130	125	121	126	133	139	132	140	130	135	131	127	122
合計	293	285	283	279	274	273	270	267	262	260	255	251	246	242	235

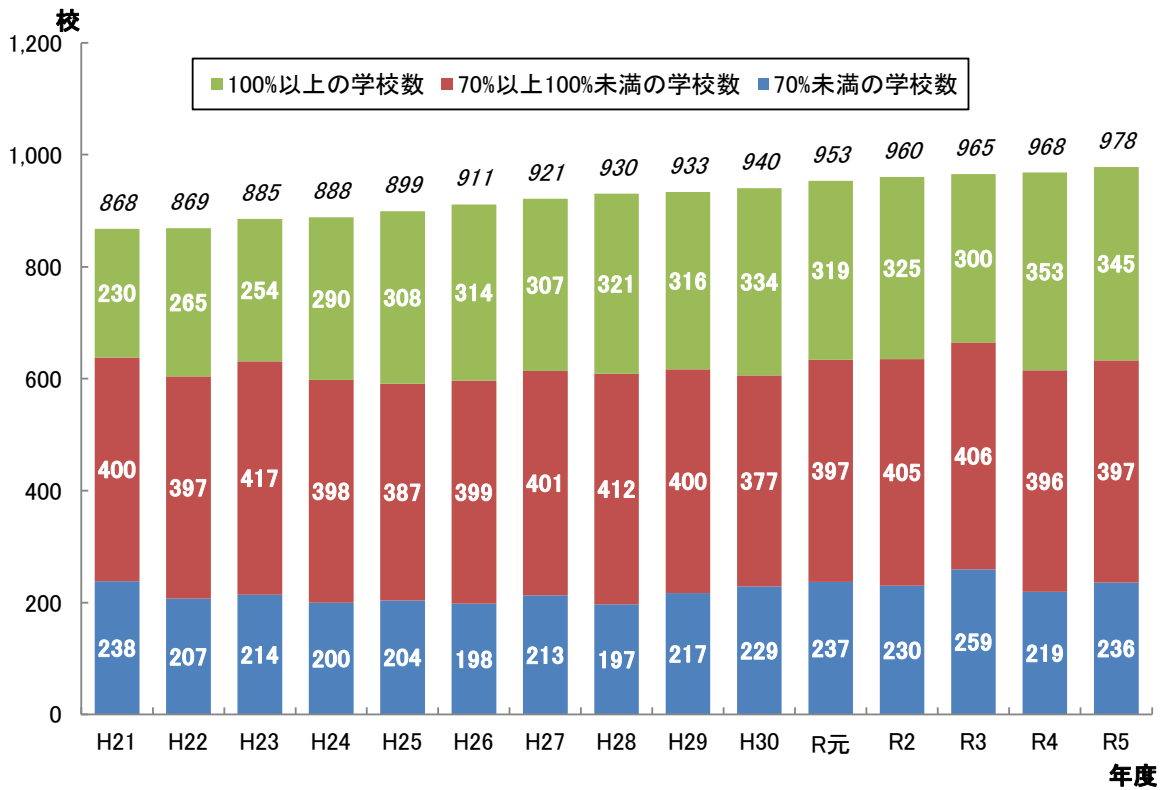


共学校 入学定員充足率の分布推移

単位:校

区分/年度	H21	H22	H23	H24	H25	H26	H27	H28	H29	H30	R元	R2	R3	R4	R5
150%以上	7	13	8	15	13	14	15	18	16	10	13	10	11	19	17
140%以上 150%未満	5	9	8	9	3	7	9	18	10	10	4	13	10	15	12
130%以上 140%未満	12	15	15	22	18	16	27	23	29	27	28	18	18	32	25
120%以上 130%未満	26	39	28	29	40	51	40	32	44	48	43	35	40	44	48
110%以上 120%未満	61	59	64	93	85	86	79	82	89	97	80	84	81	100	83
100%以上 110%未満	119	130	131	122	149	140	137	148	128	142	151	165	140	143	160
90%以上 100%未満	122	150	155	156	149	159	162	156	149	139	152	161	177	156	172
80%以上 90%未満	153	157	130	125	124	144	137	137	144	134	126	132	136	136	127
70%以上 80%未満	125	90	132	117	114	96	102	119	107	104	119	112	93	104	98
60%以上 70%未満	103	88	77	76	73	75	85	73	84	102	94	82	96	80	81
50%以上 60%未満	52	49	61	53	59	40	54	52	64	55	65	65	69	57	66
40%以上 50%未満	45	36	39	32	36	39	32	30	28	36	36	40	47	43	42
30%以上 40%未満	14	15	22	19	17	18	16	19	21	13	22	20	24	18	27
20%以上 30%未満	16	10	13	17	14	21	15	15	11	13	9	15	13	12	8
20%未満	8	9	2	3	5	5	11	8	9	10	11	8	10	9	12

100%以上の学校数	230	265	254	290	308	314	307	321	316	334	319	325	300	353	345
70%以上100%未満の学校数	400	397	417	398	387	399	401	412	400	377	397	405	406	396	397
70%未満の学校数	238	207	214	200	204	198	213	197	217	229	237	230	259	219	236
合計	868	869	885	888	899	911	921	930	933	940	953	960	965	968	978



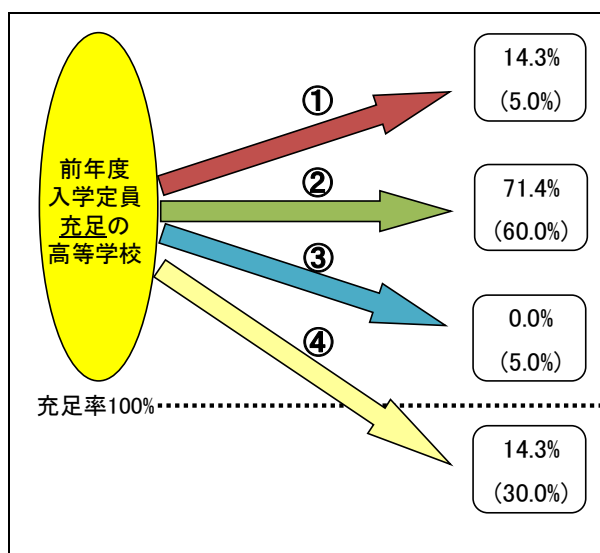
## 男子校 入学定員充足率の対前年度比較

入学定員充足率を次ページのエリア区分表のとおり「150%以上」～「20%未満」の15に区分し、各学校の入学定員充足率の区分が前年度と今年度でどう変化しているかを比較した。

エリア区分表の①～⑧の8つのエリア別に集計した結果、各エリアの学校数及び割合は下表のとおりであった。

### 1. 前年度に入学定員を充足していた高等学校

エリア	内 容	学校数	割合
①	2か年とも入学定員を充足しており 今年度の区分は更に上昇	3 (1)	14.3% (5.0%)
②	2か年とも入学定員を充足しており 区分は変動なし	15 (12)	71.4% (60.0%)
③	2か年とも入学定員を充足しているが 今年度の区分は下降	0 (1)	0.0% (5.0%)
④	前年度は入学定員を充足していたが 今年度の区分は下降して 入学定員未充足	3 (6)	14.3% (30.0%)
合 計		21 (20)	



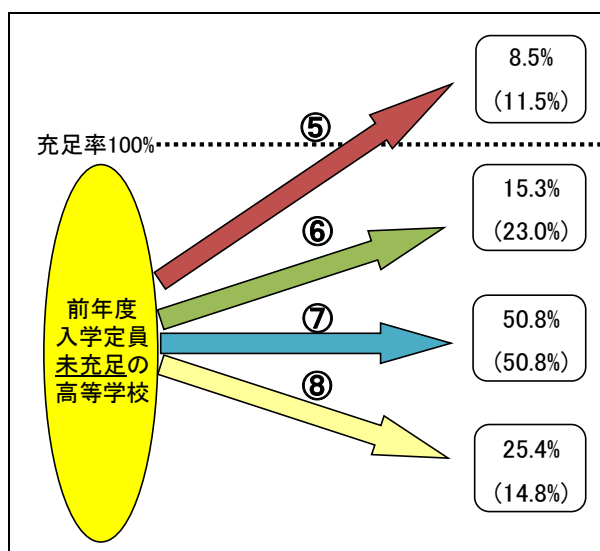
※( )内はR3年度→R4年度の移動状況。

※各エリアの割合欄は小数点以下第2位を四捨五入したため、合計が100%にならない場合がある。

※R5年度新設、募集停止、男女校種の変更等による集計除外校を除く。

### 2. 前年度に入学定員未充足であった高等学校

エリア	内 容	学校数	割合
⑤	前年度は入学定員未充足であったが 今年度の区分は上昇して 入学定員を充足	5 (7)	8.5% (11.5%)
⑥	2か年とも入学定員未充足だが 今年度の区分は上昇	9 (14)	15.3% (23.0%)
⑦	2か年とも入学定員未充足で 区分は変動なし	30 (31)	50.8% (50.8%)
⑧	2か年とも入学定員未充足で 今年度の区分は更に下降	15 (9)	25.4% (14.8%)
合 計		59 (61)	



※( )内はR3年度→R4年度の移動状況。

※各エリアの割合欄は小数点以下第2位を四捨五入したため、合計が100%にならない場合がある。

※R5年度新設、募集停止、男女校種の変更等による集計除外校を除く。



エリア区分表

単位:校

区分	R5年度															計		
	150%以上	140%以上 150%未満	130%以上 140%未満	120%以上 130%未満	110%以上 120%未満	100%以上 110%未満	90%以上 100%未満	80%以上 90%未満	70%以上 80%未満	60%以上 70%未満	50%以上 60%未満	40%以上 50%未満	30%以上 40%未満	20%以上 30%未満	20%未満			
R4年度	150%以上	▲																21
	140%以上150%未満	▲	▲															
	130%以上140%未満		▲	▲														
	120%以上130%未満			▲	▲													
	110%以上120%未満				▲	▲												
	100%以上110%未満					▲	▲											
	90%以上100%未満						▲	▲										59
	80%以上90%未満							▲	▲									
	70%以上80%未満								▲	▲								
	60%以上70%未満									▲	▲							
	50%以上60%未満										▲	▲						
	40%以上50%未満											▲	▲					
	30%以上40%未満												▲	▲				
	20%以上30%未満													▲	▲			
20%未満														▲	▲			
計						23										57	80	

男子校 対前年度入学定員充足率の変化分布

単位:校

区分	R5年度															計	
	150%以上	140%以上 150%未満	130%以上 140%未満	120%以上 130%未満	110%以上 120%未満	100%以上 110%未満	90%以上 100%未満	80%以上 90%未満	70%以上 80%未満	60%以上 70%未満	50%以上 60%未満	40%以上 50%未満	30%以上 40%未満	20%以上 30%未満	20%未満		
R4年度	150%以上	0															0
	140%以上150%未満		0														0
	130%以上140%未満			0													0
	120%以上130%未満				1			1									2
	110%以上120%未満				1	2											3
	100%以上110%未満				1	1	12	1	1								16
	90%以上100%未満						4	14	4								22
	80%以上90%未満						1	2	5	2							10
	70%以上80%未満								2	2	4						8
	60%以上70%未満								1	2	5	1					9
	50%以上60%未満								1			2	2				5
	40%以上50%未満												1				1
	30%以上40%未満									1						2	3
	20%以上30%未満														1		1
20%未満																0	
計	0	0	0	3	3	17	18	14	7	9	3	3	0	3	0	80	

表の見方: R4年度とR5年度で、学校がどの入学定員充足率の区分に分布しているかを表している。  
 例えばR4年度「100%以上110%未満」の学校16校のうち、R5年度では前年度と同じ  
 「100%以上110%未満」が12校、「90%以上100%未満」が1校、「80%以上90%未満」  
 が1校となる。

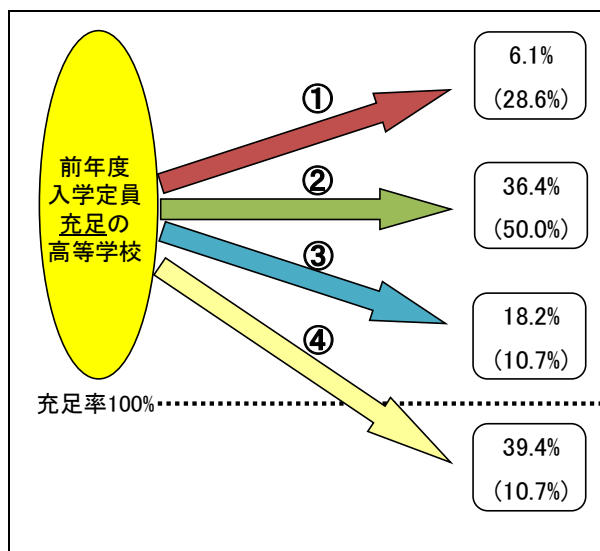
## 女子校 入学定員充足率の対前年度比較

入学定員充足率を次ページのエリア区分表のとおり「150%以上」～「20%未満」の15に区分し、各学校の入学定員充足率の区分が前年度と今年度でどう変化しているかを比較した。

エリア区分表の①～⑧の8つのエリア別に集計した結果、各エリアの学校数及び割合は下表のとおりであった。

### 1. 前年度に入学定員を充足していた高等学校

エリア	内 容	学校数	割合
①	2か年とも入学定員を充足しており 今年度の区分は更に上昇	2 (8)	6.1% (28.6%)
②	2か年とも入学定員を充足しており 区分は変動なし	12 (14)	36.4% (50.0%)
③	2か年とも入学定員を充足しているが 今年度の区分は下降	6 (3)	18.2% (10.7%)
④	前年度は入学定員を充足していたが 今年度の区分は下降して 入学定員未充足	13 (3)	39.4% (10.7%)
合 計		33 (28)	



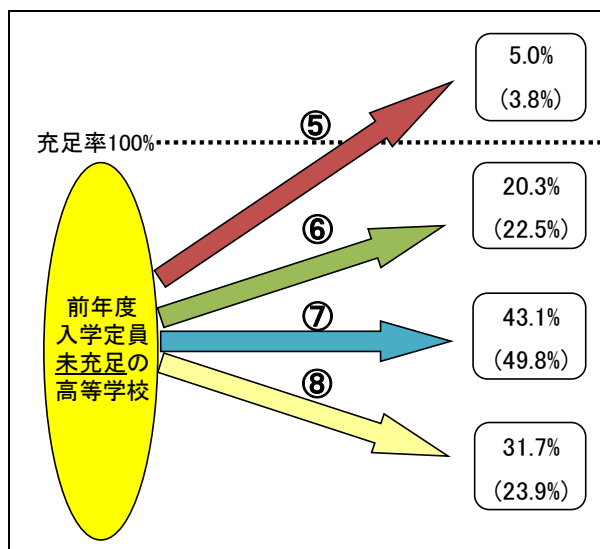
※( )内はR3年度→R4年度の移動状況。

※各エリアの割合欄は小数点以下第2位を四捨五入したため、合計が100%にならない場合がある。

※R5年度新設、募集停止、男女校種の変更等による集計除外校を除く。

### 2. 前年度に入学定員未充足であった高等学校

エリア	内 容	学校数	割合
⑤	前年度は入学定員未充足であったが 今年度の区分は上昇して 入学定員を充足	10 (8)	5.0% (3.8%)
⑥	2か年とも入学定員未充足だが 今年度の区分は上昇	41 (48)	20.3% (22.5%)
⑦	2か年とも入学定員未充足で 区分は変動なし	87 (106)	43.1% (49.8%)
⑧	2か年とも入学定員未充足で 今年度の区分は更に下降	64 (51)	31.7% (23.9%)
合 計		202 (213)	



※( )内はR3年度→R4年度の移動状況。

※各エリアの割合欄は小数点以下第2位を四捨五入したため、合計が100%にならない場合がある。

※R5年度新設、募集停止、男女校種の変更等による集計除外校を除く。

エリア区分表

単位:校

区分	R5年度															計	
	150%以上	140%以上 150%未満	130%以上 140%未満	120%以上 130%未満	110%以上 120%未満	100%以上 110%未満	90%以上 100%未満	80%以上 90%未満	70%以上 80%未満	60%以上 70%未満	50%以上 60%未満	40%以上 50%未満	30%以上 40%未満	20%以上 30%未満	20%未満		
R4年度	150%以上	▲															33
	140%以上150%未満	▲															
	130%以上140%未満	▲															
	120%以上130%未満	▲															
	110%以上120%未満	▲															
	100%以上110%未満	▲															
	90%以上100%未満																202
	80%以上90%未満																
	70%以上80%未満																
	60%以上70%未満																
	50%以上60%未満																
	40%以上50%未満																
	30%以上40%未満																
	20%以上30%未満																
20%未満																	
計	30					205										235	

女子校 対前年度入学定員充足率の変化分布

単位:校

区分	R5年度															計
	150%以上	140%以上 150%未満	130%以上 140%未満	120%以上 130%未満	110%以上 120%未満	100%以上 110%未満	90%以上 100%未満	80%以上 90%未満	70%以上 80%未満	60%以上 70%未満	50%以上 60%未満	40%以上 50%未満	30%以上 40%未満	20%以上 30%未満	20%未満	
R4年度	150%以上	0														0
	140%以上150%未満		1													1
	130%以上140%未満			1												0
	120%以上130%未満				1		2									3
	110%以上120%未満					2	4	1								7
	100%以上110%未満			1	1	10	8	2								22
	90%以上100%未満					2	4	14	8	3						31
	80%以上90%未満						3	7	10	6	1					27
	70%以上80%未満							1	4	7	8	2				22
	60%以上70%未満								1	5	12	5		1		24
	50%以上60%未満									1	2	4	11	6	3	27
	40%以上50%未満						1				1	4	9	12		27
	30%以上40%未満								1			1	5	13	6	26
	20%以上30%未満													2	7	3
20%未満											1			1	4	6
計	0	0	1	1	5	23	33	27	23	27	23	20	31	14	7	235

表の見方: R4年度とR5年度で、学校がどの入学定員充足率の区分に分布しているかを表している。  
 例えばR4年度「100%以上110%未満」の学校22校のうち、R5年度では前年度と同じ「100%以上110%未満」が10校、「90%以上100%未満」が8校、「80%以上90%未満」が2校となる。

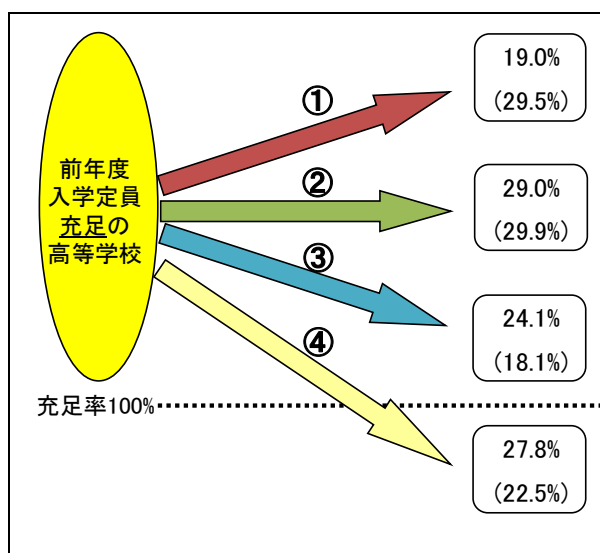
## 共学校 入学定員充足率の対前年度比較

入学定員充足率を次ページのエリア区分表のとおり「150%以上」～「20%未満」の15に区分し、各学校の入学定員充足率の区分が前年度と今年度でどう変化しているかを比較した。

エリア区分表の①～⑧の8つのエリア別に集計した結果、各エリアの学校数及び割合は下表のとおりであった。

### 1. 前年度に入学定員を充足していた高等学校

エリア	内 容	学校数	割合
①	2か年とも入学定員を充足しており 今年度の区分は更に上昇	67 (88)	19.0% (29.5%)
②	2か年とも入学定員を充足しており 区分は変動なし	102 (89)	29.0% (29.9%)
③	2か年とも入学定員を充足しているが 今年度の区分は下降	85 (54)	24.1% (18.1%)
④	前年度は入学定員を充足していたが 今年度の区分は下降して 入学定員未充足	98 (67)	27.8% (22.5%)
合 計		352 (298)	



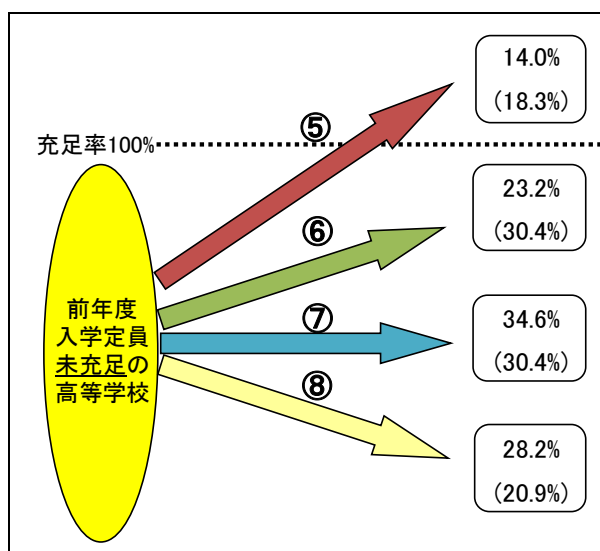
※( )内はR3年度→R4年度の移動状況。

※各エリアの割合欄は小数点以下第2位を四捨五入したため、合計が100%にならない場合がある。

※R5年度新設、募集停止、男女校種の変更等による集計除外校を除く。

### 2. 前年度に入学定員未充足であった高等学校

エリア	内 容	学校数	割合
⑤	前年度は入学定員未充足であったが 今年度の区分は上昇して 入学定員を充足	86 (121)	14.0% (18.3%)
⑥	2か年とも入学定員未充足だが 今年度の区分は上昇	142 (201)	23.2% (30.4%)
⑦	2か年とも入学定員未充足で 区分は変動なし	212 (201)	34.6% (30.4%)
⑧	2か年とも入学定員未充足で 今年度の区分は更に下降	173 (138)	28.2% (20.9%)
合 計		613 (661)	



※( )内はR3年度→R4年度の移動状況。

※各エリアの割合欄は小数点以下第2位を四捨五入したため、合計が100%にならない場合がある。

※R5年度新設、募集停止、男女校種の変更等による集計除外校を除く。

エリア区分表

単位:校

区分	R5年度															計																																																																																																																																												
	150%以上	140%以上 150%未満	130%以上 140%未満	120%以上 130%未満	110%以上 120%未満	100%以上 110%未満	90%以上 100%未満	80%以上 90%未満	70%以上 80%未満	60%以上 70%未満	50%以上 60%未満	40%以上 50%未満	30%以上 40%未満	20%以上 30%未満	20%未満																																																																																																																																													
R4年度	150%以上	①														352																																																																																																																																												
	140%以上150%未満																②																																																																																																																																											
	130%以上140%未満																														③																																																																																																																													
	120%以上130%未満																																												④																																																																																																															
	110%以上120%未満																																																										⑤																																																																																																	
	100%以上110%未満																																																																								⑥																																																																																			
	90%以上100%未満	⑦																																																																																																																																																										
	80%以上90%未満															⑧																																																																																																																																												
	70%以上80%未満																													⑨																																																																																																																														
	60%以上70%未満																																											⑩																																																																																																																
	50%以上60%未満																																																									⑪																																																																																																		
	40%以上50%未満																																																																							⑫																																																																																				
	30%以上40%未満																																																																																						⑬																																																																					
	20%以上30%未満																																																																																																				⑭																																																							
20%未満	⑮																																																																																																																																																											
計																																																																																																																			340														625	965																										

共学校 対前年度入学定員充足率の変化分布

単位:校

区分	R5年度															計
	150%以上	140%以上 150%未満	130%以上 140%未満	120%以上 130%未満	110%以上 120%未満	100%以上 110%未満	90%以上 100%未満	80%以上 90%未満	70%以上 80%未満	60%以上 70%未満	50%以上 60%未満	40%以上 50%未満	30%以上 40%未満	20%以上 30%未満	20%未満	
R4年度	150%以上	7	1	2	1	3	1	2		1	1					19
	140%以上150%未満	2	1	3	2	1	5									14
	130%以上140%未満	1	2	6	6	6	5	4	1			1				32
	120%以上130%未満	1	4	1	8	10	13	6	1							44
	110%以上120%未満	1	2	6	11	27	26	20	7							100
	100%以上110%未満	2		2	13	19	53	35	13	5	1					143
	90%以上100%未満	1	2	3	3	10	31	59	28	16	2					155
	80%以上90%未満				4	4	16	33	38	26	9	5	1			136
	70%以上80%未満			1		3	6	9	28	25	22	8	2			104
	60%以上70%未満						2	2	6	17	30	19	2	2		80
	50%以上60%未満								5	6	10	24	11		1	57
	40%以上50%未満									1	4	9	17	11	1	43
	30%以上40%未満										2		4	8	2	17
	20%以上30%未満													4	4	12
20%未満													1	1	7	9
計	15	12	24	48	83	158	170	127	97	80	66	39	26	8	12	965

表の見方: R4年度とR5年度で、学校がどの入学定員充足率の区分に分布しているかを表している。  
 例えばR4年度「100%以上110%未満」の学校143校のうち、R5年度では前年度と同じ  
 「100%以上110%未満」が53校、「90%以上100%未満」が35校、「80%以上90%未満」  
 が13校となる。

## (参考) 15歳人口の推移

単位：人

都道府県	年度	令和 5年度	令和 6年度	令和 7年度	令和 8年度	令和 9年度	令和 10年度	令和 11年度
北海道		41,168	41,019	40,126	40,032	39,231	38,192	37,974
青森県		9,915	9,787	9,304	9,450	9,215	8,840	8,808
岩手県		10,077	9,967	9,742	9,604	9,351	9,193	9,122
宮城県		19,973	19,689	19,256	19,136	18,663	18,970	18,625
秋田県		7,305	7,146	7,012	6,728	6,630	6,368	6,167
山形県		9,162	8,927	8,675	8,611	8,435	8,151	8,069
福島県		15,556	15,222	14,769	14,693	14,205	13,669	14,613
茨城県		25,552	25,307	25,154	24,471	23,870	23,663	23,018
栃木県		17,439	17,057	16,824	16,421	15,917	15,758	15,419
群馬県		17,231	17,176	16,638	16,225	15,887	15,512	15,228
埼玉県		62,995	62,268	61,990	61,428	60,306	60,053	59,904
千葉県		53,128	53,165	52,212	51,690	51,735	50,767	50,142
東京都		106,251	106,664	107,029	107,264	103,128	103,741	104,978
神奈川県		77,090	76,232	75,269	75,365	75,444	75,277	73,562
新潟県		18,430	18,314	17,794	18,051	17,511	17,127	16,972
富山県		8,750	8,625	8,496	8,105	8,047	7,859	7,834
石川県		10,328	10,020	9,717	9,456	9,758	9,383	9,405
福井県		7,183	7,122	6,937	6,807	6,694	6,522	6,337
山梨県		7,002	6,884	6,692	6,655	6,508	6,305	6,202
長野県		18,649	18,280	17,538	17,576	17,400	16,848	16,598
岐阜県		18,218	18,243	17,611	17,751	17,518	17,088	16,547
静岡県		33,131	32,360	31,801	31,653	31,105	30,380	29,892
愛知県		70,194	69,797	69,092	69,148	68,375	67,426	65,947
三重県		16,068	15,873	15,645	15,453	15,379	14,862	14,531
滋賀県		13,731	13,824	13,616	13,640	13,528	13,389	13,225
京都府		22,315	22,004	21,589	21,484	20,684	20,090	20,059
大阪府		74,579	74,085	72,714	72,545	71,675	70,528	69,056
兵庫県		48,416	48,429	47,218	47,262	47,787	46,602	45,626
奈良県		12,286	11,908	11,713	11,606	11,204	11,138	10,873
和歌山県		7,965	7,958	7,684	7,567	7,587	7,394	7,054
鳥取県		4,929	4,700	4,843	4,669	4,920	4,637	4,755
島根県		5,920	5,766	5,758	5,714	5,749	5,682	5,629
岡山県		17,258	16,912	16,657	16,743	16,417	16,190	15,923
広島県		25,541	25,367	25,313	25,432	25,033	24,596	24,177
山口県		11,402	11,244	11,127	11,269	10,831	10,698	10,558
徳島県		5,733	5,910	5,744	5,880	5,797	5,645	5,472
香川県		8,552	8,517	8,371	8,225	8,276	8,100	8,032
愛媛県		11,791	11,505	11,588	11,366	11,409	10,965	10,728
高知県		5,536	5,697	5,343	5,374	5,202	5,221	5,141
福岡県		47,325	47,367	46,960	47,754	47,159	46,659	46,446
佐賀県		8,132	8,098	7,899	7,942	7,788	7,506	7,449
長崎県		11,841	11,925	11,553	11,657	11,555	11,251	11,316
熊本県		16,537	16,354	16,229	16,390	16,245	15,950	15,906
大分県		9,936	10,064	9,740	9,912	9,630	9,501	9,438
宮崎県		10,493	10,217	10,208	10,248	10,171	9,797	9,832
鹿児島県		15,145	15,377	15,182	15,283	15,165	14,920	14,508
沖縄県		16,506	16,776	16,633	17,075	16,862	16,802	16,945
合計		1,092,664	1,085,148	1,069,005	1,066,810	1,050,986	1,035,215	1,024,042
15歳趨勢		100.0%	99.3%	97.8%	97.6%	96.2%	94.7%	93.7%

※学校基本調査（文部科学省）より作成した。令和6～14年度は小学校・中学校・義務教育学校・中等教育学校の児童生徒数を用い、推計した値である。「15歳趨勢」は令和5年度を「100%」とした場合の値である。

単位：人

都道府県	年度	令和 12年度	令和 13年度	令和 14年度	対5年度比 増減割合	令和5年度以降、3年毎の増減割合		
						令和8年度 (対5年度比)	令和11年度 (対8年度比)	令和14年度 (対11年度比)
北海道		36,959	36,612	34,669	△15.8%	△2.8%	△5.1%	△8.7%
青森県		8,625	8,576	8,373	△15.6%	△4.7%	△6.8%	△4.9%
岩手県		8,804	8,637	8,265	△18.0%	△4.7%	△5.0%	△9.4%
宮城県		18,115	18,218	17,140	△14.2%	△4.2%	△2.7%	△8.0%
秋田県		6,031	5,923	5,605	△23.3%	△7.9%	△8.3%	△9.1%
山形県		7,829	7,832	7,334	△20.0%	△6.0%	△6.3%	△9.1%
福島県		14,309	14,063	13,395	△13.9%	△5.5%	△0.5%	△8.3%
茨城県		22,884	22,646	21,763	△14.8%	△4.2%	△5.9%	△5.5%
栃木県		15,653	15,140	14,708	△15.7%	△5.8%	△6.1%	△4.6%
群馬県		15,121	14,560	14,135	△18.0%	△5.8%	△6.1%	△7.2%
埼玉県		59,360	59,227	56,945	△9.6%	△2.5%	△2.5%	△4.9%
千葉県		50,349	49,963	47,978	△9.7%	△2.7%	△3.0%	△4.3%
東京都		106,759	106,535	103,968	△2.1%	1.0%	△2.1%	△1.0%
神奈川県		73,937	73,120	70,437	△8.6%	△2.2%	△2.4%	△4.2%
新潟県		16,364	16,257	15,429	△16.3%	△2.1%	△6.0%	△9.1%
富山県		7,671	7,595	7,335	△16.2%	△7.4%	△3.3%	△6.4%
石川県		9,098	9,019	8,690	△15.9%	△8.4%	△0.5%	△7.6%
福井県		6,190	6,232	6,013	△16.3%	△5.2%	△6.9%	△5.1%
山梨県		6,261	6,235	5,937	△15.2%	△5.0%	△6.8%	△4.3%
長野県		16,575	16,106	15,420	△17.3%	△5.8%	△5.6%	△7.1%
岐阜県		16,009	15,903	15,262	△16.2%	△2.6%	△6.8%	△7.8%
静岡県		28,595	28,607	27,267	△17.7%	△4.5%	△5.6%	△8.8%
愛知県		65,429	65,343	63,583	△9.4%	△1.5%	△4.6%	△3.6%
三重県		14,157	14,133	13,578	△15.5%	△3.8%	△6.0%	△6.6%
滋賀県		13,011	12,856	12,359	△10.0%	△0.7%	△3.0%	△6.5%
京都府		19,774	19,716	19,039	△14.7%	△3.7%	△6.6%	△5.1%
大阪府		68,830	68,351	66,574	△10.7%	△2.7%	△4.8%	△3.6%
兵庫県		45,248	44,435	43,712	△9.7%	△2.4%	△3.5%	△4.2%
奈良県		10,388	10,465	10,016	△18.5%	△5.5%	△6.3%	△7.9%
和歌山県		7,131	6,958	6,582	△17.4%	△5.0%	△6.8%	△6.7%
鳥取県		4,588	4,586	4,415	△10.4%	△5.3%	1.8%	△7.2%
島根県		5,523	5,602	5,310	△10.3%	△3.5%	△1.5%	△5.7%
岡山県		15,886	15,488	15,024	△12.9%	△3.0%	△4.9%	△5.6%
広島県		23,836	23,412	22,409	△12.3%	△0.4%	△4.9%	△7.3%
山口県		10,058	10,204	9,586	△15.9%	△1.2%	△6.3%	△9.2%
徳島県		5,480	5,455	5,236	△8.7%	2.6%	△6.9%	△4.3%
香川県		7,897	7,620	7,573	△11.4%	△3.8%	△2.3%	△5.7%
愛媛県		10,432	10,097	9,945	△15.7%	△3.6%	△5.6%	△7.3%
高知県		5,020	5,032	4,708	△15.0%	△2.9%	△4.3%	△8.4%
福岡県		46,069	45,764	44,308	△6.4%	0.9%	△2.7%	△4.6%
佐賀県		7,293	7,260	7,002	△13.9%	△2.3%	△6.2%	△6.0%
長崎県		11,128	10,826	10,570	△10.7%	△1.6%	△2.9%	△6.6%
熊本県		15,812	15,595	14,943	△9.6%	△0.9%	△3.0%	△6.1%
大分県		8,968	9,138	8,745	△12.0%	△0.2%	△4.8%	△7.3%
宮崎県		9,556	9,222	9,077	△13.5%	△2.3%	△4.1%	△7.7%
鹿児島県		14,389	14,173	13,674	△9.7%	0.9%	△5.1%	△5.7%
沖縄県		16,493	16,977	16,393	△0.7%	3.4%	△0.8%	△3.3%
合計		1,013,894	1,005,714	970,429	△11.2%	△2.4%	△4.0%	△5.2%
15歳趨勢		92.8%	92.0%	88.8%				





---

令和5(2023)年度 私立高等学校 入学志願動向

---

令和6年1月

日本私立学校振興・共済事業団 私学経営情報センター 私学情報室

〒102-8145 東京都千代田区富士見1-10-12

TEL:03-3230-7852・7853

E-mail:portrait@shigaku.go.jp